

# 2026



## BULLETIN MUNICIPAL

[www.rosieres-ardeche.com](http://www.rosieres-ardeche.com)



## VIE COMMUNALE

- Recensement de la population ..... 4
- État civil 2025 ..... 5
- Élections municipales..... 7
- Les employés de la commune ..... 9
- Le Conseil Municipal des Jeunes .. 11-12-13
- Délibérations 2025  
du Conseil Municipal ..... 16-17
- Les actions du Centre Communal  
d'Action Sociale..... 18-19
- Dossiers instruits  
en urbanisme en 2025 ..... 20-21
- Les finances communales ..... 22-23

## TRAVAUX ET PROJETS SUR VOTRE COMMUNE

- Les travaux réalisés ..... 25-26-27
- L'école..... 28-29
- Les travaux du Seba à Rosières..... 31
- La fibre optique..... 32-33

## LA VIE DU VILLAGE

- Bienvenue à Rosières ..... 35
- Inscription système téléalerte ..... 37
- Les nouveaux commerçants et artisans  
sur la commune..... 38-39
- La saison estivale 2025..... 41-43
- Retours sur les événements et  
manifestations à Rosières en 2025.... 45-47-49
- L'Ardéchoise..... 51
- Semaine d'activités sportives et culturelles  
à Rosières 2025-2026 ..... 53
- Les associations de Rosières ..... 55-57
- Agenda  
des manifestations ..... 59-61-63-64-65-67
- Mutuelle groupée ..... 68-69

## SÉCURITÉ ET INFORMATIONS UTILES

- Rappel de certains usages ..... 71
- Plan Communal de Sauvegarde ..... 73
- PNR..... 74-75
- Location de vélos électriques ..... 76
- La Perle d'eau..... 77
- Communauté de Communes ..... 78-79
- Charte en faveur des pollinisateurs ..... 81
- Numéros utiles ..... 82-83

**Mairie 95A route de Genette 07260 Rosières**

**Horaires**

**Lundi : 9h-11h30 et 16h-18h - Mardi, jeudi et vendredi : 9h-11h30**

**mairie@rosieres-ardeche.com**

**04.75.39.52.74**



**Mairie de Rosières**



# POUR INFORMATION

Compte tenu des élections municipales à venir vous ne trouverez pas dans ce bulletin :

- l'édito du Maire
- la présentation des conseillers municipaux
- de projets pour 2026



**MENUISERIE  
FERRONNERIE - SERRURERIE**

**CHARBONNEYRE Serge**

**07260 ROSIERES**

**☎ : 0601643303**

# Le recensement démarré le 15 janvier !



Recensement  
de la population 2026

Recensement  
de la population 2026

## Le recensement de la population, c'est utile pour tous !

Connaître la population permet d'adapter  
les équipements collectifs de votre commune :  
transports, écoles, maisons de retraite...



## Vous vivez à plusieurs endroits au cours de l'année ?

Vous êtes recensés dans la commune  
de votre résidence principale.



## Comment me recenser ?

Vous recevrez chez vous le nécessaire  
pour remplir le questionnaire en ligne  
ou sur papier.



## Étudiants, le recensement vous concerne aussi !

Transports, logements, équipements sportifs  
en ville... C'est utile pour vous aussi !  
Si vous occupez un logement  
où font des études, vous  
devez y être recensés  
dans votre résidence principale.



## Le recensement par internet, c'est simple !

Recensez-vous en ligne, et gagnez du temps.



le-recensement-et-moi.fr

## Nos agents recenseurs :

**Diane FERRAND**



**Mégane LETUR**



**Inès MAZIERE**



**Patricia SEVENIER**



## Le recensement de la population, c'est gratuit !

Né répondez pas aux sites frauduleux  
qui vous réclament de l'argent.



## Le recensement, c'est sûr !

Vos données sont protégées :  
seul l'Insee y a accès,  
et est tenu au secret statistique.







# ÉTAT CIVIL

## 8 NAISSANCES

- **SANCHEZ Elyjah** né le 20 février  
De SANCHEZ Govinda et GROS-FLANDRE  
Gillianne
- **WAHLBACK Amaury** né le 23 février  
De WAHLBACK Anthony et DELTOUR Alexandra
- **MASSE Théo** né le 25 avril  
De MASSE Benjamin et BARLES Marion
- **RIGALLE Raphaël** né le 24 juillet  
De RIGALLE Jordy et GAUBERT Fani
- **ZUBORA MALLARD Gaspar** né le 30 juillet  
De ZUBORA Christian et MALLARD Ingrid
- **CHAUDAT Adenn** né le 3 septembre  
De CHAUDAT Romain et MASTELLI Laure
- **LU Amélia** née le 16 septembre 2025  
De LU Hugo et MENTIGAZZI Caroline
- **LLUVIA Victoria** né le 31 octobre 2025  
De LLUVIA Florent et HUGUENIN Carla

## 4 PACS

- **MASSE Benjamin et BARLES Marion**  
le 07 avril 2025
- **FOURNIER Nans et MAZIERE Inès**  
le 12 septembre 2025
- **LUCCINI Sébastien et FIALON Johanna**  
le 29 octobre 2025
- **SANIAL Guillaume et SERT Sarah**  
le 08 décembre 2025



## 2 MARIAGES

- **VINCENT Dimitri et GOULABERT Léa**  
le 17 mai 2025
- **ARNOULD Benoît et RAKOTOSON Maéva**  
le 02 octobre 2025

## 14 DÉCÈS

- **DUSSAUGE Georges**  
22/06/1930 – 12/01/2025
- **CHANIOL Daniel** 05/02/1957 – 08/02/2025
- **DURAND Madeleine veuve BOISSIN**  
22/08/1928 – 12/02/2025
- **KHARFALLAH Saïd** 14/06/1972 – 21/03/2025
- **TOUREL Denise** 20/09/1949 – 31/03/2025
- **BEISSIER Marie-France veuve VANNIERE**  
28/06/1946 – 27/04/2025
- **MALY Jean** 15/05/1936 – 22/06/2025
- **CHERON Robert** 21/01/1941 – 15/07/2025
- **MARAULT Maurice** 24/05/1935 – 30/07/2025
- **DUVAL Michel** 28/09/1933 – 13/08/2025
- **HADOUM Farida épouse NGUYEN**  
01/01/1959 – 20/08/2025
- **SCARLATA Emmanuelle**  
22/01/1979 – 07/09/2025
- **KAIRET Jean-Claude**  
18/04/1942 – 11/09/2025
- **DELNATTE Paul** 22/11/1941 – 29/10/2025





**CHARBONNEYRE TP**

*aménagement extérieur*



**TERRASSEMENT - ASSAINISSEMENT -  
VRD - MUR EN PIERRES - TRAVAUX  
PAYSAGERS**

***CHARBONNEYRE Anthony***

✉ **anthonycharbonneyre@hotmail.com**

☎ **06 72 11 41 69**

📍 **07260 ROSIERES**

# ÉLECTIONS MUNICIPALES 2026



## Les deux tours des prochaines élections municipales auront lieu les 15 et 22 mars 2026.

La gestion des listes électorales est assurée par les communes. Les communes doivent informer les usagers pour assurer l'inscription sur les listes électorales de leurs habitants.

### Il est obligatoire d'être inscrit sur les listes électorales pour pouvoir voter.

- L'inscription est possible jusqu'à 6 semaines du scrutin. Pour les élections municipales 2026, il sera possible de s'inscrire sur les listes électorales jusqu'au 6 février 2026.
- La possibilité pour le citoyen de vérifier lui-même sa situation électorale directement en ligne. Avec la mise en place du répertoire électoral unique, dont la tenue est confiée à l'INSEE, chaque citoyen peut vérifier qu'il est bien inscrit sur les listes électorales et connaître son bureau de vote directement en ligne sur l'adresse : <https://www.service-public.fr/particuliers/vosdroits/services-en-ligne-et-formulaires/ISE>
- L'inscription en ligne généralisée. Chaque citoyen, quelle que soit sa commune de domiciliation, pourra s'inscrire directement par internet sur le site [service-public.fr](https://www.service-public.fr)

### Les conseillers communautaires sont élus en même temps que les conseillers municipaux.

Ils figureront sur deux listes distinctes sur le même bulletin de vote.

C'est un scrutin de liste entière. Si un nom est barré ou rajouté sur le bulletin de vote, il sera nul.

#### Pour voter, vous devez :

- Être inscrit sur les listes électorales. Pour le scrutin des élections municipales, vous devez vous inscrire au plus tard le 6 février 2026.
- Justifier votre identité. Il vous sera obligatoirement demandé de présenter un justificatif, parmi l'un de ces documents :
  - carte nationale d'identité
  - passeport
  - permis de conduire
  - carte d'identité militaire
  - carte vitale avec photo
  - carte de fonctionnaire d'État
  - permis de chasse avec photo

**La carte d'électeur n'est pas obligatoire mais il est fortement conseillé de l'avoir pour faciliter les opérations de vote.**





**04 75 94 00 30 - 07 86 84 29 74**



**sogetrabtp@gmail.com**



**AUBENAS - SAINT-ETIENNE DE FONTBELLON**



## UNE ÉQUIPE À VOTRE SERVICE !!!

### **Service administratif :**

- Amélie Cohen
- Sandra Pouget
- Annabelle Tahar

### **Service technique :**

- Jérémy Eschalier
- Bruno Hurtrez
- David Lhyvernet

### **Service scolaire et entretien :**

- Martial Jamin
- Nadine Nicolas
- N.T
- Gislaine Ginier

### **Aides maternelles :**

- Marie-Hélène Goncalves Da Mota
- C.L

À l'été 2025, Geneviève PERRIN, secrétaire générale de la mairie a fait valoir ses droits à la retraite. Elle est remplacée à ce poste par Amélie COHEN.

# weldom

ensemble, c'est mieux

le plaisir de  
**Bricoler**

l'envie de  
**Décorer**

la passion de  
**Jardiner**



Opérateur télécom – Fibre optique  
Standard téléphonique – Offre mobile – Réseau WIFI

**Tél. : 04 75 83 05 18**

Suivez-nous sur  et sur  **Linked in**

## Etablissements **CARDINAL**

**TRAVAUX PUBLICS – TRAVAUX AGRICOLES**

**VRD - TERRASSEMENT**



52 route du vieux pont

07110 Vinezac  
04 75 36 81 03  
06 82 66 25 57

[sarl.cardinal@gmail.com](mailto:sarl.cardinal@gmail.com)



[www.cardinal-tp.fr](http://www.cardinal-tp.fr)



# Conseil Municipal des Jeunes

VIE COMMUNALE



**À la découverte des institutions de la République et du patrimoine de la capitale, un séjour à Paris placé sous le signe de la citoyenneté!**

Au cours de cette année 2025, le Conseil Municipal des Jeunes s'est réuni en moyenne une fois par mois autour de réflexions diverses. Ils ont participé aux commémorations où ils ont lu des textes choisis par leurs soins afin de contribuer au devoir de mémoire.

Dans la continuité de leur éveil citoyen, nos jeunes élus rosiérois ont participé à un séjour à Paris.

Invités par Fabrice Brun, député de l'Ardèche, ils se sont rendus à l'Assemblée Nationale.

Une expérience enrichissante qui leur a permis d'échanger sur le fonctionnement de notre démocratie, de mieux comprendre le rôle des députés, les différentes instances et leur fonctionnement.

Autre symbole de la République, l'équipe du CMJ a eu le privilège, le temps d'une visite guidée privée, de découvrir le palais de l'Élysée. Découverte de la vie protocolaire du Chef d'État et du patrimoine que représente ce lieu emblématique, riche d'histoire et de symboliques.

Lors de ces quelques jours, nos jeunes élus ont également découvert ou redécouvert quelques richesses de notre patrimoine parisien: la Tour Eiffel, l'Arc de Triomphe, le Sacré Coeur et la Cathédrale Notre-Dame.

A l'issue de ce séjour, les jeunes conseillers étaient épuisés mais ravis de leurs rencontres et échanges!

**Motivés, ils ont repris leur travail autour de projets qui clôtureront leur mandat.**



## A vos agendas!

**Samedi 28 février de 14h à 16h: formation aux gestes qui sauvent prodiguée par la Croix Rouge.**

Formation à destination de tout habitant de Rosières à partir de 11 ans, sur inscription dans la limite des places disponibles.

Bulletins d'inscription à retirer en mairie ou à télécharger sur le site de la commune: [www.rosieres-ardeche.com](http://www.rosieres-ardeche.com)

**Samedi 17 janvier de 17h à 21h: « Teuf Party » pour fêter 2026 proposée aux jeunes rosiérois nés entre 2011 et 2014, participation sur inscription.**

Bulletins d'inscription à retirer en mairie ou à télécharger sur le site de la commune: [www.rosieres-ardeche.com](http://www.rosieres-ardeche.com)

### Saurez-vous répondre aux questions d'Enola, Albane, Tom, Sasha, Ian, Simao et Pauline?

- 1- Comment appelle-t-on le siège du président de l'assemblée nationale?
2. Combien de députés sièges à l'assemblée nationale
3. Combien y a t il d'ouvrages dans la bibliothèque de l'assemblée nationale?
4. Combien y a t il de députés ardéchois?
5. Comment les députés s'y prennent-ils pour faire entendre leur doléance/ demande auprès des ministres?
6. Qu'est ce que le Faisceau de Licteur?
7. Combien de personnes travaillent quotidiennement au palais de l'Elysée?
8. Peut on marcher dans la cour du palais de l'Elysée?
9. Citez un cadeau diplomatique reçu par la France.
10. Que deviennent les cadeaux après le mandat du président qui l'a reçu?
11. Quel est le nom du soldat enterré sous l'arc du triomphe?
12. Combien la tour Eiffel a t-elle de marches?
13. Quelle est la couleur originelle de la tour Eiffel?
14. En quelle année a brûlé Notre Dame?

### Enola, Albane, Tom, Sasha, Ian, Simao et Pauline vous répondent...

1. Le siège du président de l'Assemblée Nationale s'appelle le perchoir. Cette dénomination est liée à la position du fauteuil par rapport à l'hémicycle.
2. 577 députés sièges à l'Assemblée Nationale.
3. Il y a environ 600 000 ouvrages dans la bibliothèque de l'Assemblée Nationale.
4. 3 députés ardéchois représentent notre territoire, chacun représentant une circonscription.
5. Les députés se présentent dans la salle des pas perdus où ils attendent les ministres afin de les interpeller et leur présenter leurs doléances.
6. Le Faisceau de Licteur est un des emblèmes de la République Française. Il représente l'union et la force des citoyens français réunis pour défendre La Liberté.
7. Environ 800 personnes travaillent quotidiennement au palais de l'Elysée au service du Chef de l'État et du pays.
8. Le centre de la cour du palais de l'Elysée, étendue de graviers blancs, est réservée à la circulation des voitures officielles. La circulation piétonne se fait par les trottoirs contournant la cour et longeant les bâtiments.
9. Des chiens racés: actuellement 2 lévriers du Kazakhstan: Jeanne et Jules, des pur-sang, des objets d'art issus de l'artisanat du pays...
10. Les cadeaux reçus sont des cadeaux protocolaires offerts à l'État français, de ce fait ils n'appartiennent pas au Président qui les reçoit. À la fin de son mandat, ils sont dispersés dans différents musées ou versés au mobilier national. Une exception est faite pour les animaux, considérant le lien affectif qui s'installe avec le président et sa famille.
11. Le soldat inconnu!
12. La Tour Eiffel compte 1665 marches de son parvis à son sommet. Cela dit, les marches entre le 2<sup>ème</sup> étage et le sommet ne sont pas accessibles au public, ce qui ne fait plus que 674 marches à gravir pour le public!
13. Le jaune-brun est la couleur choisie par Gustave Eiffel au moment où la Tour devenait pérenne.
14. L'incendie s'est déclaré le 15 avril 2019 un peu avant 19h. Il a duré près de 15 heures!



# BANQUE MARZE



*fondée en 1886*

Agence de Joyeuse : 29, Avenue Boissel 07260 Joyeuse 04.75.39.49.69  
[www.banquepopulaire.fr/marze](http://www.banquepopulaire.fr/marze)



**parapharm**  
MATÉRIEL MÉDICAL **07**

## **VENTE ET LOCATION de MATÉRIEL MÉDICAL**

**580 Route de Lablachère**  
**07260 JOYEUSE**  
**Tél: 04.75.36.22.55**  
**Fax: 04.75.36.22.56**

e-mail: [parapharm07260@gmail.com](mailto:parapharm07260@gmail.com)

REPENSEZ VOSSEZ

**Magasin d'alimentation, de produits d'hygiène et cosmétiques,  
compléments alimentaires, livres, espace snacking/détente**


## **Bio**monde



Ouverture :

**lundi au samedi**  
**9h - 19h**

Tel : 09 88 99 39 23  
[contactrosieres@gmail.com](mailto:contactrosieres@gmail.com)

Zone Commerciale de **Rosières** à coté de 

Bienvenue chez vous :)





# Darty Rosières

**avec espace literie**

410 Route des Vernades



**Retrait en magasin  
gratuit**



Pour les commandes passées sur darty.com  
ou par téléphone, sous réserve de stock  
disponible dans le magasin choisi pour le  
retrait. Magasin franchisé, commerçant  
indépendant. RCS 949 842 835 Aubenas.

**C'est parti pour durer**



Multifonctions noirs et couleurs

Solutions numériques ■ Connectiques réseaux

Tableaux interactifs ■ Logiciels

Zone des croisères | 115 rue Gustave Eiffel  
07500 GUILHERAND - GRANGES

Tél.: 04 75 62 04 94 Fax: 04 75 83 51 16

# DÉLIBÉRATIONS 2025

## du conseil municipal



### Séance du 04/03/2025

Présents: Matthieu SALEL, Marie-Hélène CHOTIN, Francis CHABANE, Jean-Claude BLANC, Eric POUGET, Edouard LEVEUGLE, Josette BARAILLE, Géry BEDAGUE, Virginie MOUSSELIN, Raoul L'HERMINIER, Nathalie GEORGES, Kalie DALET

Absents et excusés: Manon REYNOUARD, Nadine PIERRARD, Anthony CHARBONNEYRE

- 1- Adhésion de la commune de Rosières au centre social Le Ricochet
- 2- CDC - Commission Locale d'évaluation: Rapport du 15 octobre 2024
- 3- Convention mutuelle régionale Auvergne Rhône Alpes (MILTIS)
- 4- Attribution Marché VIDEO PROTECTION
- 5- Proposition de soutien financier pour la Maison de santé de Joyeuse
- 6- Cession des parcelles A 495 et A 498 - Lieu-dit Jolibert
- 7- URBANISME - Convention de mutualisation du service instructeur.
- 8- Mise en place d'un tarif forfaitaire pour l'occupation du domaine public

### Séance du 14/04/2025

Présents: Matthieu SALEL, Marie-Hélène CHOTIN, Francis CHABANE, Nadine PIERRARD, Jean-Claude BLANC, Manon REYNOUARD, Eric POUGET, Edouard LEVEUGLE, Josette BARAILLE, Géry BEDAGUE, Virginie MOUSSELIN, Anthony CHARBONNEYRE, Nathalie GEORGES

Représentés: Raoul L'HERMINIER représenté par Nathalie GEORGES, Kalie DALET représentée par Matthieu SALEL

- 1- Tarifs fête foraine 2025
- 2- Restauration scolaire 2025-2026 - Tarifs
- 3- Demande de subvention
- 4- Délibération 3 en 1 du compte unique financier - ROSIERES 2024

5- Vote des taux d'imposition 2025

6- Délibération sur le budget primitif - ROSIERES 2025

### Séance du 02/06/2025

Présents: Matthieu SALEL, Marie-Hélène CHOTIN, Francis CHABANE, Nadine PIERRARD, Jean-Claude BLANC, Manon REYNOUARD, Edouard LEVEUGLE, Josette BARAILLE, Géry BEDAGUE, Virginie MOUSSELIN, Anthony CHARBONNEYRE, Raoul L'HERMINIER, Nathalie GEORGES, Kalie DALET

Représentés: Eric POUGET représenté par Matthieu SALEL

- 1- Délibération de la décision modificative n°1 - ROSIERES 2025
- 2- Attribution lots marché réhabilitation 2 logements à l'ancienne école de Balbiac
- 3- Acquisition d'une parcelle
- 4- Demande de subvention Programme National Ponts
- 5- Composition du Conseil Communautaire 2026
- 6- Dénomination de rue
- 7- Modification du règlement de la cantine scolaire
- 8- Désignation élu délégué CNAS
- 9- Modification du règlement d'utilisation des salles communales
- 10- Désignation d'un représentant de la commune pour les actes authentiques

### Séance du 15/07/2025

Présents: Matthieu SALEL, Marie-Hélène CHOTIN, Francis CHABANE, Jean-Claude BLANC, Manon REYNOUARD, Edouard LEVEUGLE, Josette BARAILLE, Virginie MOUSSELIN, Raoul L'HERMINIER, Nathalie GEORGES, Kalie DALET

Représentés: Nadine PIERRARD représentée par Josette BARAILLE, Eric POUGET représenté par Edouard LEVEUGLE, Géry BEDAGUE représenté par Francis CHABANE

- 1- Rénovation de l'ancienne école de Balbiac correction des montants des lots 6 et 11



- 2- Convention pour la valorisation des certificats d'économies d'énergie
- 3- Mise en conformité seuil de la Tourasse
- 4- Remboursement frais de séjour du CMJ à Paris
- 5- Syndicat des Eaux du Bassin de l'Ardèche : modification des statuts
- 6- Modification des statuts du SDE 07 (Territoire d'Énergie Ardèche)
- 7- Délibération de la décision modificative n°2 - ROSIERES 2025
- 8- Délibération de la décision modificative n°3 - ROSIERES 2025

## Séance du 06/10/2025

*Présents : Matthieu SALEL, Marie-Hélène CHOTIN, Francis CHABANE, Nadine PIERRARD, Jean-Claude BLANC, Manon REYNOUARD, Edouard LEVEUGLE, Josette BARAILLE, Géry BEDAGUE, Virginie MOUSSELIN, Anthony CHARBONNEYRE, Raoul L'HERMINIER, Nathalie GEORGES, Kalie DALET*

*Absents et excusés : Eric POUGET*

- 1- Tarifs des salles polyvalentes
- 2- Mise en œuvre d'une participation à la protection sociale complémentaire des agents dans le cadre d'une procédure de labellisation, au titre du risque Santé
- 3- Création d'un emploi permanent ouvert aux fonctionnaires et, le cas échéant aux agents contractuels sur le fondement des articles L.332-14 et L.332-8 du Code Général
- 4- Création d'un emploi permanent ouvert aux fonctionnaires et, le cas échéant aux agents contractuels sur le fondement des articles L.332-14 et L.332-8 du Code Général
- 5- Signature de la charte d'engagement en faveur des pollinisateurs
- 6- Cinéma de Rosières - Subvention rencontres cévenoles du cinéma 2025
- 7- Ecole Publique de Rosières - Subvention voyage à Toulouse
- 8- Bulletin municipal - encarts publicitaires 2026
- 9- Délibération de la décision modificative n°4 - ROSIERES 2025

## Séance du 18/11/2025

*Présents : Matthieu SALEL, Marie-Hélène CHOTIN, Francis CHABANE, Nadine PIERRARD, Jean-Claude BLANC, Manon REYNOUARD, Edouard LEVEUGLE, Josette BARAILLE, Géry BEDAGUE, Virginie MOUSSELIN, Anthony CHARBONNEYRE, Raoul L'HERMINIER, Nathalie GEORGES*

*Représentés : Eric POUGET représenté par Matthieu SALEL, Kalie DALET représentée par Nathalie GEORGES*

- 1- Contrat Eau & Climat 2026-2028 sur le bassin versant de l'Ardèche : validation et engagements de la Commune de Rosières
- 2- Acceptation du legs de Madame Denise Tourel
- 3- Signature de l'offre promotionnelle « Ma protection pour votre commune » proposée par l'agence AXA
- 4- Modification des statuts du SEBA - Retrait de la commune de MALBOSC
- 5- Modification des statuts du SEBA - Retrait de la commune de LES ASSIONS
- 6- Modification des statuts du SEBA - Révision des statuts
- 7- Signature de la convention d'accueil des enfants en unité d'enseignement élémentaire autisme (UEEA) à l'école du Vinoble résidant hors LACHAPELLE-SOUS-AUBENAS
- 8- Désignation d'un coordonnateur communal pour le recensement de la population
- 9- Recrutement de 4 agents contractuels pour un accroissement temporaire d'activité : recensement de la population
- 10- Demande de subvention pour la modification de la voie douce sous la place de l'église
- 11- Demande de subvention pour l'installation de toilettes publiques
- 12- Décision modificative N°5

## Séance du 17/12/2025

*Présents : Matthieu SALEL, Marie-Hélène CHOTIN, Francis CHABANE, Nadine PIERRARD, Jean-Claude BLANC, Manon REYNOUARD, Edouard LEVEUGLE, Josette BARAILLE, Géry BEDAGUE, Anthony CHARBONNEYRE, Raoul L'HERMINIER, Nathalie GEORGES*

*Représentés : Eric POUGET représenté par Matthieu SALEL, Kalie DALET représentée par Nathalie GEORGES*

*Absents et excusés : Virginie MOUSSELIN*

- 1- Achat de la parcelle D690 à M. Vivien SEVENIER pour la régularisation de la voirie communale
- 2- Achat des parcelles D693 et D694 à Mme Danielle DUBOIS pour la régularisation de la voirie communale
- 3- Achat de la parcelle D696 à M. Brice AURIOL pour la régularisation de la voirie communale
- 4- Garantie d'emprunt pour ADIS
- 5- Syndicat des Eaux du Bassin de l'Ardèche - Modification des statuts
- 6- Décision modificative N°6
- 7- Autorisation de signature Convention d'utilisation de l'espace public

# LES ACTIONS du Centre Communal d'Action Sociale

**Le CCAS intervient dans différents domaines : entraide alimentaire, logement, santé, handicap...**

N'hésitez pas à l'interpeler selon vos besoins ou difficultés.

## En 2025 le CCAS a mené plusieurs actions :

### À destination des enfants :

- le 13 décembre spectacle « Le tour du monde de Camélia » suivi d'un goûter pour tous les enfants de la Commune.



- le 18 décembre projection des dessins animés « Super grand prix » pour les maternelles et « Jack et Nancy » pour les élémentaires puis aide au service du repas de Noël par les membres du CCAS.



- Collecte de cadeaux de Noël pour les plus démunis avec l'opération « Noël Solidaire » en lien avec le Centre Socioculturel de Valgorge « Le Ricochet »



### À destination des familles :

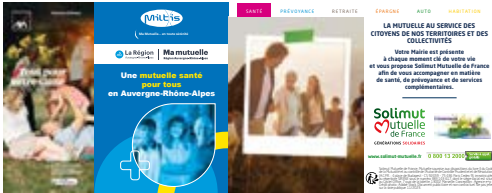
- Aide cantine de 0,15 € par repas à laquelle peuvent s'ajouter des aides individuelles en fonction des quotients familiaux.
- Aide à la constitution du dossier d'aide alimentaire pour permettre à des familles roséroises de bénéficier du colis distribué par l'Entr'aide Beaume Drobie de Joyeuse.
- Aide aux familles en difficultés suite à des situations exceptionnelles.
- Aide à monter les dossiers d'entrée en EHPAD et dossiers d'aide sociale du Département, dossiers sinistre et contacts avec les administrations...



- Mise en place depuis 2022 d'une commande groupée de fioul afin de profiter d'un tarif négocié face à la flambée du coût des énergies (37 900 litres commandés en 2025). Opération renouvelée en 2026. Renseignements en Mairie.



- Signatures de convention avec « La Mutuelles Santé Communale AXA », « Ma Mutuelle Région Auvergne Rhône Alpes » et « La Mutuelle de France Solimut »



## À destination des aînés :

- Le 14 décembre repas traditionnel préparé par « La popotte de gros papa » d'Aubenas et animé par « le Duo Regards » pour une centaine de convives rosiéroises et rosiérois.



- Distribution d'un colis de Noël aux personnes hospitalisées et aux personnes de +80 ans qui ne sont pas venues au repas.



## En 2025 Blanche Dours a eu 100 ans à la maison de retraite de Largentière.



Entourée de sa famille la centenaire a reçu un bouquet de fleurs et des chocolats offerts par le CCAS de Rosières.

- Rencontres avec le Centre Social « Le Ricochet » de Valgorge : séances de cinéma l'après-midi, animations « Semaine Bleue » spectacle...



- Recensement et appel de toutes les personnes seules et/ou vulnérables pendant les 2 épisodes de canicule de cet été.

## À destination des associations caritatives :

- Subvention aux associations pour leurs actions en faveur de la population et de l'aide à la personne : l'amicale des donneurs de sang, la FNATH, les accidentés de la vie, l'Entr'aide Beaume Drobie et l'Union Départementale des CCAS.
- Collecte de piles au profit du Téléthon.



# URBANISME

## Déclarations préalables accordées

- **SELARL Vinson Blachère**  
52 route des Frigoules  
Panneaux photovoltaïques en toiture
- **Alexandre BARRIERE**  
810 route de Joyeuse  
Rénovation d'un ensemble immobilier
- **Estelle SERRET** - 145 route de Joyeuse  
Pose d'un portail
- **CATYPI IMMOBILIER**  
2220 route de Balbiac  
Changement de destination
- **Pascal THOMAS BILLOT**  
570 route de la Marre  
Pose de panneaux photovoltaïques
- **SCI L'Essirou** - 1465 route d'Aubenas  
Changement de destination
- **Camille SILVERI**  
165 chemin du Saut du Loup  
Surélévation d'une maison d'habitation
- **Julien ROCHETTE**  
1370 route de la Laurac  
Panneaux photovoltaïques en toiture
- **Matthieu MILLOT**  
1605 route de la Charve  
Création d'ouvertures en façade
- **Patrick VILLEDIEU**  
7 place de l'Eglise  
Construction d'un carport
- **Marie-Claire PAQUELET**  
64, route de Balbiac  
Réfection d'un accès existant
- **Amplitude Isolation**  
345 route de Genette  
Pose de panneaux photovoltaïques
- **Sébastien ROURE** - 3600 route de la Charve  
Construction d'une clôture
- **Fernand SERRET** - Gerbaudy  
Division en vue de construire
- **Fernand SERRET** - Route de Nuelle  
Division en vue de construire
- **Dominique CUVILLIER**  
160 route de Grangeon  
Construction d'une clôture
- **Fabienne GOURDON** - 2500 route de Balbiac  
Pose de panneaux photovoltaïques
- **Raoul LHERMINIER** - 1530 route de la Marre  
Construction d'une ombrière supportant des panneaux photovoltaïques
- **David CIFFREO** - 415d route de Nuelle  
Pose de panneaux photovoltaïques
- **Jérôme JULIEN** - 77 route de la Martinette  
Construction d'une piscine
- **Jérôme SEVENIER** - 1637 route de Nuelle  
Construction d'un abri de jardin
- **Bernard PFISTER** - 2962 route de Balbiac  
Construction d'un abri de jardin
- **Laurent GOLLIARD** - 295 route de Nuelle  
Construction d'un abri de jardin
- **Fernand SERRET** - 25 avenue André-Jean  
Construction d'une clôture
- **Pierre LEBOEUF** - 3537, route de l'Estourels  
Construction d'un garage
- **Cécile TIBLIER** - 710 route de Nuelle  
Pose de panneaux photovoltaïques
- **SARL Boissin Frères** - 60 route de l'Estrade  
Réfection de toiture
- **Amplitude Isolation** - 1819 route de Laurac  
Pose de panneaux photovoltaïques
- **Rodolphe AGNEL** - 200 route de Nuelle  
Pose de panneaux photovoltaïques
- **Lucie FORESTIER** - 415 E route de Nuelle  
Construction d'un abri jardin



- **Aymeric GIRARD** - 1790 route d'Aubenas  
Création d'une ouverture, d'une dalle et d'un mur coupe-feu
- **GNS Energie** - 3435 route de l'Estourels  
Pose de panneaux photovoltaïques
- **Jean-Luc GOYON** - 725 route de Laurac  
Construction d'une piscine
- **Frédérique PFISTER** - 2960 route de Balbiac  
Construction d'une piscine
- **Patrick ARMANDES** - 40 route de Joyeuse  
Création d'un terrain à bâtir
- **Julie CHANIOL** - 3435 route de l'Estourels  
Pose de panneaux photovoltaïques
- **Geneviève LISSOIR** - 2300 route de Balbiac  
Création de trois ouvertures
- **Annie BLANC** - 80, impasse du Pont de Blajoux  
Création d'un accès et pose d'un portail
- **Robert PAILHES** - 80, impasse du Ruisseau  
Construction d'un auvent
- **GNS Energie** - 240 chemin Côte Laffont  
Pose de panneaux photovoltaïques
- **Jérôme FAURE** - 337 route de Laurac  
Pose de panneaux photovoltaïques
- **Ivan SOURBIER** - 1055 route du Moulin  
Construction d'une serre
- **Rob ADOLFS** - Chemin de Gounelle  
Réfection à l'identique de la toiture
- **RDN** - 143 route des Mûriers - ZA du Barrot  
Pose de panneaux photovoltaïque

## Permis de construire accordés

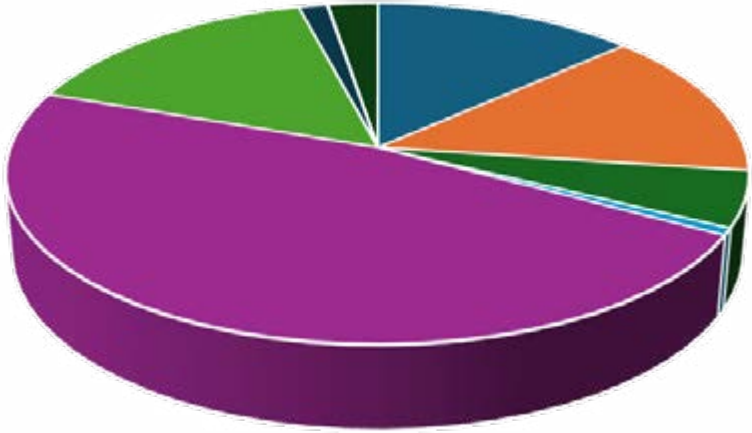
- **Mc Rosières** - ZAE des Vernades  
Construction d'un restaurant Burger King
- **Yunus BALCI** - Route de Laurac - Les Vignes  
Construction de 4 maisons individuelles et de leurs annexes
- **Aymeric GIRARD** - 311 chemin des Chautards  
Extension d'une maison d'habitation
- **JR Auto** - Route d'Aubenas - Les Granges  
Construction d'un garage automobile
- **Michel DONCKEL** - 15 chemin de Chamandre  
Construction d'un carport et pose de panneaux photovoltaïques
- **Christophe et Nathalie SPADA**  
830 route de l'Escourby  
Construction d'une pergola, d'une terrasse découverte à l'étage, remplacement des menuiseries, pose d'un garde-corps, réfection des façades
- **Gaétan DOURS** - 554 route de Nuelle  
Extension d'un garage existant, construction d'une piscine, d'une terrasse couverte et d'un local technique
- **Laurent SALEL** - Ribeyre Bouchet  
Réhabilitation d'une maison existante
- **Louis GERENTES** - 1817 route de Laurac  
Construction d'un abri jardin
- **Nicolas EYMARON** - Montée de la Ravatière  
Construction d'une maison d'habitation individuelle
- **André CHAROUD** - 1817 route de Laurac  
Construction d'un carport
- **Laurent SALEL** - Ribeyre Bouchet  
Rénovation d'une maison existante
- **Louis GERENTES** - 1817 route de Laurac  
Construction d'un abri de jardin
- **Nicolas EYMARON** - Montée de la Ravatière  
Construction d'une maison individuelle
- **André CHAROUD** - 1817 route de Laurac  
Construction d'un carport
- **Christian ZUBORA** - 415 M route de Nuelle  
Construction d'un abri jardin
- **Rob DIEMEL** - 655 route de Laurac  
Construction d'un pool house
- **Nathalie DUMONT DARCEL** - 445 D route de Nuelle  
Construction d'un garage





# Les Finances COMMUNALES

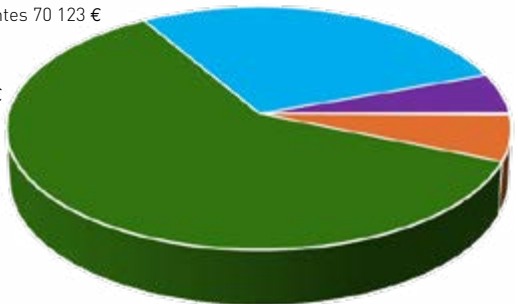
## DÉPENSES DE FONCTIONNEMENT 2025 - TOTAL 942 058 €



- Achats et variation des stocks 124 542 €
- Services extérieurs 131 246 €
- Autres services extérieurs 49 639 €
- Impôts, taxes et versements assimilés 6 321 €
- Charges de personnel 446 000 €
- Autres charges de gestion courante 146 721 €
- Charges financières 13 450 €
- Charges exceptionnelles 490 €
- Dot. aux amortissements et provisions 23 649 €

## RECETTES DE FONCTIONNEMENT 2025 - TOTAL 1 199 366 €

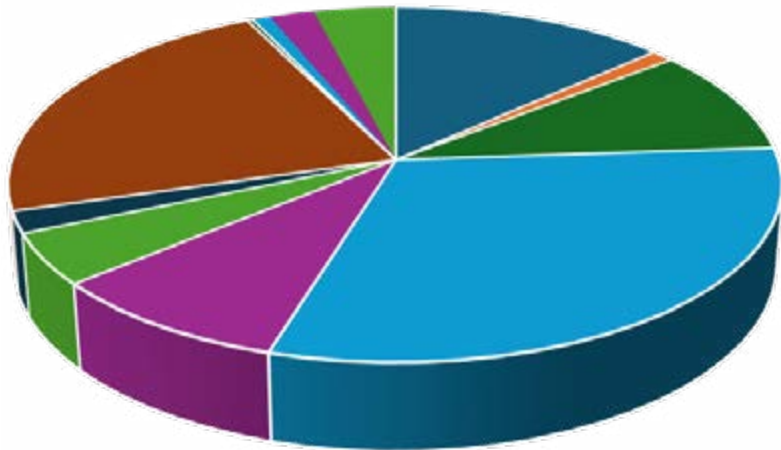
- Produits de services du domaine ventes 70 123 €
- Charges personnel 1 769 €
- Impôts et taxes 746 446 €
- Dotations et participations 318 829 €
- Autres produits de gestion courante 61 720 €
- Produits financiers 276 €
- Produits exceptionnels 202 €



Le budget d'une commune se présente en deux parties : une section fonctionnement et une section investissement.

La section fonctionnement retrace toutes les opérations de dépenses et recettes nécessaires à la gestion courante et régulière de la commune.

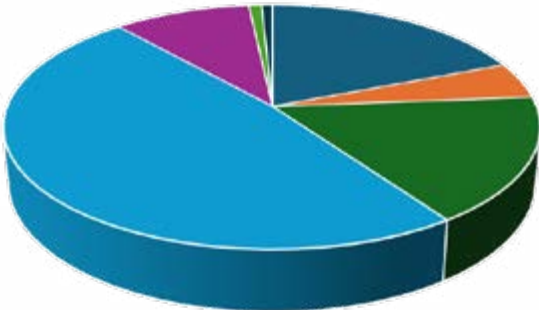
DÉPENSES D'INVESTISSEMENT 2025 - TOTAL 702 853 €



- RBT Capital emprunts 92 505 €
- Subventions d'équipement versées 7 671 €
- Patrimoniales 67 811 €
- Garage 216 046 €
- Genette route 64 225 €
- Travaux de voirie 32 889 €
- Mairie 13 856 €
- Rénovation Balbiac 157 399 €
- Ecole 1 898 €

RECETTES D'INVESTISSEMENT 2025 - TOTAL 424 113 €

- Non individualisées 80 334 €
- Amortissements 20 380 €
- Immos incorporelles 70 615 €
- Garage 204 649 €
- Mairie 40 959 €
- Ancien bâtiment mairie 3 907 €
- Subv. GRPT mobilier 3 269 €



# GEO-SIAPP



Géomètres Experts  
Bureau d'études  
Maîtrise d'œuvre  
Environnement  
Urbanisme

Rue Lorion Blachère 07150 Vallon Pont d'arc

Tél : 04 75 88 42 30

Mail : [vallon@geo-siapp.com](mailto:vallon@geo-siapp.com)

[www.geo-siapp.com](http://www.geo-siapp.com)



Montage,  
dépannage,  
installation de votre  
**CLIMATISATION**

07260 Rosières

**ATOUTCLIM 07**

**06.86.91.22.43**

**[atoutclim07@gmail.com](mailto:atoutclim07@gmail.com)**



# RÉALISATIONS 2025

Comme chaque année, nous vous présentons les principales réalisations et projets de l'année 2025.

- Au cœur du village, nous avons acheté pour 75 000 € une friche, que nous avons démoli afin d'améliorer la visibilité à la sortie de l'impasse Verdeyre et désenclaver le quartier de Genette. La dépollution et la démolition de cette friche ont coûté 141 046 €. Nous avons bénéficié du « Fonds Vert – recyclage foncier » et obtenu une subvention de 157 848,63 €, représentant 73 % des dépenses.



- Après cette démolition, nous avons pu élargir et réaménager l'impasse Verdeyre, pour un montant de 64 225 €, avec une aide financière du Département de 20 000 €.



- Grâce au dispositif d'aide du « programme national ponts », un état des lieux de l'ensemble de nos ponts et murs de soutènement routier a été réalisé. Cela nous a permis de



rénovier le mur de la route de Ribeyre Bouchet, ainsi que de restaurer le tablier du pont de Baume. Le coût total de cette opération s'élève à 20 742 €, avec une subvention de 12 445 €, soit une aide de 60 %.

- Un système de vidéoprotection est en cours d'installation. Ce projet représente un investissement de 73 843 €, dont 78 % sont financés par les aides de l'Etat, de la Région et du Département, soit 57 626 €.

- L'ancienne école de Balbiac est en cours de rénovation. La totalité de la toiture est remplacée, et deux nouveaux logements, dont un accessible aux personnes à mobilité réduite, seront réaménagés. Les façades seront jointoyées afin de préserver le style du quartier. Cette opération, d'un montant de 461 069 €, bénéficie d'une aide de 60,90 %, soit un total de 280 628 €. Des compléments de subvention sont attendus.



- Afin de rénover les équipements de l'aire de jeux, la structure destinée aux enfants de 1 à 3 ans a été remplacée. Ce projet s'élève à 6 078 €.



- Dans le cadre de l'opération cyclotourisme, en lien avec la Communauté de Communes et le soutien de l'ADEME et de la Région, deux tables et cinq arceaux à vélos ont été installés par le personnel communal dans le village. 3 247,50 € de subventions obtenus pour 5 016 € engagés par la commune.



- Depuis début décembre 2025, le site internet de votre commune a été entièrement rénové !  
Rendez-vous à l'adresse : <https://www.rosieres-ardeche.com/> pour le découvrir.

## Travaux des agents communaux



Route de l'Estrade



Route des Vernades



# L'ÉCOLE

L'école publique compte 112 élèves à la rentrée de septembre 2025. Ils sont répartis sur 5 classes dans lesquelles 6 enseignantes interviennent avec le concours de 6 agents de la Mairie (ATSEM, garderie, cantine).

## Cette année, un travail a été réalisé autour du thème « Tous unis contre le harcèlement à l'école ! »

Le 6 novembre, toute l'école s'est rassemblée pour dire « Non au harcèlement ». Ce fut une journée colorée, joyeuse et engagée, où chaque enfant a contribué à faire grandir le respect et la solidarité.

Habillés en vert, couleur du soutien et de la bienveillance, les élèves ont créé une grande fresque intitulée « Main dans la main contre le harcèlement ». Chacun a posé son empreinte de main verte, puis a choisi un mot, une phrase ou un slogan pour encourager l'entraide. Cette œuvre collective est aujourd'hui affichée dans le couloir et rappelle que personne n'est seul.

### Tout au long de la semaine, les classes ont découvert des histoires, partagé des émotions et échangé entre niveaux :

- Petite et Moyenne Sections ont écouté « La couleur des émotions » et « Le petit hérisson » partageur pour apprendre à reconnaître, exprimer et apaiser leurs émotions.
- Moyenne et Grande Sections ont lu « Le loup qui apprivoisait ses émotions ». Ils ont ensuite accueilli les CE2, qui sont venus leur lire Le jour où je suis devenue plus méchante que le loup et animer un petit débat sur les bons comportements face au harcèlement.
- CP-CE2 ont écouté l'album « Le jour où je suis devenue plus méchante que le loup », regardé de courtes vidéos Lumni, puis réalisé des affiches pour répondre à trois questions essentielles :

### Qu'est-ce que le harcèlement ? Que faire si j'en suis victime ? Et si j'en suis témoin ?

Les CE2 se sont aussi entraînés à bien lire l'album à voix haute avant d'aller le partager avec les PS-MS, les MS-GS et les CE1-CM2.





- CE1-CM2 ont découvert l'album documentaire « On se moque de moi », puis les CM2 sont allés en faire la lecture aux PS-MS, aux MS-GS et aux CP-CE2.
- CM1-CM2 ont lu « Même pas drôle », visionné des vidéos et appris la chanson « Te laisse pas embêter » (Les Farfelus), un refrain énergique pour encourager chacun à oser parler.

Ces lectures croisées, ces débats et ces créations ont permis aux élèves de comprendre qu'il existe toujours des solutions, que l'on peut demander de l'aide, défendre un camarade, écouter, rassurer, prévenir un adulte.

**« À l'école, nous apprenons ensemble, nous nous soutenons et nous avançons main dans la main contre le harcèlement. »**







Le **06 juin 2026** **Mus que**  
**Concert au Mas Héritage**  
**Bar à Vins & Planches ardéchoises**

Sans oublier les **jeudis** de l'été :  
**“Apéro en Vignes”** au bord de la piscine naturelle

Plus d'informations & Réservation :

[www.lesseptpierres.com](http://www.lesseptpierres.com)

ou au 06.35.14.94.04



Au milieu des **vignes**, deux **Éco-Gîtes** chaleureux  
agrémentés d'une **piscine naturelle**,  
vous ouvrent leurs portes.

Accordez-vous une parenthèse de **douceur**  
et de **sérénité**...

et laissez-vous guider vers la découverte de **nos vins**.



1455 route de Balbiac - 07260 Rosières [www.masheritage.com](http://www.masheritage.com)



# LES TRAVAUX DU SEBA en 2025



Le Syndicat des Eaux du Bassin de l'Ardèche (SEBA) exerce quatre missions essentielles: la production d'eau potable, la distribution d'eau potable, l'assainissement collectif et l'assainissement non collectif (SPANC). Ces services sont assurés pour 81 communes en production, 45 communes en distribution, 39 communes en assainissement collectif et 55 communes en assainissement non collectif.

Chaque jour, ces services permettent de fournir une eau de qualité à la population locale, qui peut passer de 70 000 habitants en hiver à plus de 300 000 en été. Le SEBA s'appuie pour cela sur un vaste réseau: plus de 1 100 km de conduites d'eau potable, près de 300 km de réseaux d'assainissement, 20 sites de production, et 27 stations d'épuration. Ces installations sont entretenues et modernisées toute l'année afin de garantir un service fiable et sécurisé.

Chaque année, plus de 4 millions de mètres cubes d'eau potable sont produits et distribués aux usagers, avec un niveau de qualité élevé (99 % de conformité bactériologique, physique ou chimique), un contrôle permanent et un rendement en amélioration constante au fil des années, dépassant depuis 2019 l'objectif réglementaire de 75 %, et frôlant désormais le seuil des 80 %.

Conscient des effets du changement climatique — sécheresses, fortes pluies, variations de ressources, le SEBA poursuit ses efforts en la matière et renforce les protections des captages, améliore les réseaux et développe les interconnexions afin de sécuriser l'alimentation en eau des communes.

Proche des usagers, le syndicat gère les demandes de raccordement, les factures, les interventions d'urgence et accompagne aussi les foyers en difficulté grâce à un dispositif d'aide sociale. Pour accompagner les usagers, le SEBA assure un **accueil téléphonique et physique du lundi au vendredi, de 9h à 17h**, et met à disposition un **service d'astreinte disponible 24h/24 et 7j/7** en cas d'urgence, via un numéro unique: **04 75 89 96 96**.

En 2025, le SEBA poursuit son objectif: assurer à chaque habitant un accès à une eau de qualité, préserver la ressource et préparer l'avenir du territoire. En 2025, Sur la commune de Rosières, des travaux de renouvellement des réseaux d'assainissement ont été réalisés sur différents secteurs (Route de Joyeuse, Avenue André Jean, Gerbaudy, Route de Balbiac, Maison-neuve) pour un linéaire total de 510 mètres et 25 branchements.

# LA FIBRE EST LÀ sur notre commune !

Depuis le 29 février 2024, grâce au déploiement du réseau public d'Ardèche Drôme Numérique (ADN) et à l'engagement de vos collectivités (la Communauté de communes du Pays Beaume-Drobie, le Département de l'Ardèche, la Région Auvergne Rhône-Alpes), avec le soutien de l'Etat, de l'Europe (FEDER) et la participation d'ADTIM FTTH, l'exploitant du réseau public, la fibre optique est disponible sur un large secteur de Rosières et arrivera progressivement sur le reste de notre commune.

Fin 2025, 1153 points sont raccordables et 47 en cours de déploiement. 517 abonnements ont été souscrits et 29 sont en cours de raccordement.

Attention : certains foyers peuvent ne pas être encore éligibles à la fibre optique. Plusieurs raisons possibles :

- des travaux doivent encore être réalisés pour déployer la fibre en domaine privé, dans les immeubles collectifs, les lotissements privés ou sur les façades d'immeuble ; une intervention qui nécessite la signature d'une convention avec les copropriétaires ou syndics de propriété.
- ADN doit débloquer une situation complexe (refus de conventionnement, autorisations en attente, attente de coordinations de travaux avec un tiers...).

Pour savoir si vous êtes éligibles, testez votre adresse sur **[www.ardechedromenumerique.fr](https://www.ardechedromenumerique.fr)** – rubrique A quand la fibre chez moi ? et découvrez les modalités d'accès au Très Haut Débit sur fibre optique.

Les foyers éligibles à la fibre à l'ouverture commerciale pourront souscrire un abonnement fibre auprès de 8 opérateurs disponibles : Bouygues Telecom, Coriolis, Free, NordNet, Orange, Ozone, Rézine et SFR.

*Liste des opérateurs disponibles sur le site [ardechedromenumerique.fr](https://www.ardechedromenumerique.fr) – Page Les Opérateurs Grand Public : <https://www.ardechedromenumerique.fr/page/particuliers-operateur-public>*

Pour toute question, contactez la hotline d'ADTIM FTTH au 04 82 48 00 18 (prix d'un appel local – du lundi au vendredi 8h-20h) ou rendez-vous sur la Foire aux Questions d'ADN :

**<https://www.ardechedromenumerique.fr/faq>**

# DES QUESTIONS ?

## #01

### COMBIEN COÛTE UN ABONNEMENT FIBRE ?

Il n'y a pas de différence de tarif majeure entre les offres fibre et les offres ADSL qui dominent le marché aujourd'hui (pour l'offre de base). Les offres fibre proposées par les opérateurs sont de l'ordre de 40€ en moyenne mais peuvent varier en fonction des services proposés et des opérateurs. Faites donc jouer la concurrence en comparant les offres promotionnelles chez les différents opérateurs.

## #02

### J'HABITE EN LOTISSEMENT PRIVÉ OU EN IMMEUBLE. V'A-T-IL UNE DÉMARCHE PARTICULIÈRE À ENTREPRENDRE POUR ÊTRE RACCORDÉ ?

Le raccordement des immeubles et lotissements privés est réalisé par ADTİM FTTH, l'exploitant du réseau. Ce raccordement nécessite au préalable la signature d'une convention entre ADTİM FTTH et le syndicat de copropriétés ou l'ensemble des propriétaires.

ADTİM FTTH contacte l'ensemble des «sites» concernés en amont afin de pouvoir réaliser les travaux dès l'ouverture commerciale.

Le propriétaire n'a donc aucune démarche particulière à effectuer, il lui faut simplement patienter encore un peu. Pour toutes questions sur la convention ou la planification des travaux après sa signature, contactez le service conventionnement d'ADTİM FTTH au 04 82 48 00 12 ou par mail à [convention.fibre2807@axione.fr](mailto:convention.fibre2807@axione.fr)

## #03

### LE RACCORDEMENT FINAL EST-IL PAYANT ?

Le raccordement de votre logement est pris en charge par vos collectivités et l'État dans le cadre du plan de financement du projet, sous réserve d'une continuité d'infrastructures (poteaux ou fourreaux) entre le boîtier installé sur le domaine public et votre logement. Si des travaux doivent être effectués pour acheminer la fibre à l'intérieur du domaine privé, ces travaux sont à la charge du propriétaire. Les opérateurs peuvent proposer des prestations complémentaires payantes pour la mise en service de vos équipements qu'il appartient à chacun d'accepter ou non.

## #04

### QUE SE PASSE T-IL EN CAS D'ÉCHEC DU RACCORDEMENT ?

Lors de l'intervention, le technicien peut rencontrer des difficultés pour vous raccorder à la fibre. En domaine privé, il vous revient de réaliser les travaux nécessaires : déboucher la gaine si elle est encombrée, réparer la gaine cassée ou élaguer la végétation empêchant le passage... Le technicien pourra réintervenir une fois les travaux réalisés.

Si la difficulté est située sur le domaine public, votre opérateur devra le signaler à ADTİM FTTH à l'aide du compte-rendu d'intervention. Cette déclaration doit impérativement être réalisée par votre opérateur auprès d'ADTİM FTTH afin que ce dernier puisse intervenir. ADTİM FTTH réalisera les travaux nécessaires et en informera votre opérateur afin qu'une nouvelle intervention soit programmée.

Pour savoir quand votre logement sera éligible à la fibre, rendez-vous sur :

« À QUAND LA FIBRE CHEZ MOI ? »

[www.ardechedromenerique.fr/eligibilite](http://www.ardechedromenerique.fr/eligibilite)

# NET ' ÉCOLO

Respect de l'environnement \*

Société Nettoyage

\* Produits non allergènes

## Sanification à l'Ozone



Supprime  
acariens et allergènes



Sanifie et élimine  
certains virus,



Détruit  
les bactéries



Supprime toutes  
les odeurs

VÉRITABLE INNOVATION  
DANS LE SECTEUR DE L'HYGIÈNE

06 95 37 35 49 - [net.ecolo7@gmail.com](mailto:net.ecolo7@gmail.com)

## LES VANS COMBUSTIBLES



**Fioul - GNR - Gazole - Granulés de bois  
Sable - Géotextile - Charbon**

**8 l'enclos du Temple - 07140 LES VANS  
04 75 37 24 97**

**[vanscombustibles@club-internet.fr](mailto:vanscombustibles@club-internet.fr)**



# BIENVENUE à ROSIÈRES

**Bienvenue à tous les nouveaux Rosiéroises et Rosiérois !**

## **Voici des petits rappels de démarches administratives à faire en cas d'aménagement sur la commune :**

- Pensez à vous inscrire sur les listes électorales, un formulaire est à retirer en mairie accompagné de votre pièce d'identité et votre nouveau justificatif de domicile
- Pensez à effectuer vos changements d'adresse auprès de tous vos organismes, la Mairie pourra vous délivrer une attestation de domicile
- Pensez à effectuer vos changements d'adresse sur vos certificats d'immatriculation, pour cela rendez-vous sur le site <https://immatriculation.ants.gouv.fr/>

### **Pour vous aider dans vos formalités administratives vous pouvez vous rendre à l'antenne France Services.**

- Pensez à informer le service ordures ménagères de la communauté de communes (<https://www.pays-beaumedrobie.com/environnement/dechets-menagers/formulaire-de-declaration/>) de votre aménagement sur Rosières ou le secrétariat de Mairie qui transmettra les informations.
- Vous inscrire au dispositif de Télé alerte mis en place par la commune afin de vous prévenir en cas de situation de crise (inondations, tempêtes, incendies...) ou travaux près de chez vous.

**Mairie ouverte les lundis, mardis, jeudis et vendredis  
de 9h à 11h30 et lundi de 16h à 18h**

**[mairie@rosieres-ardeche.com](mailto:mairie@rosieres-ardeche.com)**

**04.75.39.52.74**



**Mairie de Rosières**

## **INSCRIPTION AU SYSTÈME D'ALERTE**

La mairie vous incite, si cela n'est pas encore fait, à vous inscrire sur le système de téléalerte destiné à vous alerter en cas de situation de crise (inondations, tempêtes, incendies...) ou autres informations importantes près de chez vous (travaux, coupure d'eau...) Ce service est gratuit.

**<https://www.inscription-volontaire.com/rosieres/>**

Vous pouvez également renseigner et retourner en mairie le formulaire en page suivante.



# PRESSING BLANCHISSERIE

## *Pince à Linge*



**LOCATION DE MACHINE  
POUR NETTOYAGE TAPIS**

**06 45 96 29 10**  
Zone Commerciale "Les Vernades"  
(à gauche de la pharmacie)



*Cévannes Services Informatique*

**Magasin ouvert  
du lundi au vendredi  
9h-12h 14h-18h**

**VENTE & REPARATION de MATERIELS INFORMATIQUES**  
**Et de SYSTEMES D'ENCAISSEMENT**

125 traverse des Vernades  
07260 ROSIÈRES

**04 75 89 98 86**

[contact@csi07.fr](mailto:contact@csi07.fr)  
[www.csi07.fr](http://www.csi07.fr)



**Terrassement**  
**Assainissement**  
**Aménagement extérieur**  
**Réseaux secs et humides**  
**Transport - Démolition**  
**Concassage**

**07120 LABEAUME**  
**Tél : 04.75.93.92.87**

[contact@reynouardtp.com](mailto:contact@reynouardtp.com) - [www.reynouardtp07.com](http://www.reynouardtp07.com)



## Inscription au système d'alerte

**À retourner en mairie**

Je soussigné, *NOM (en majuscule)* \_\_\_\_\_ *Prénom* \_\_\_\_\_

Demeurant (*adresse*) \_\_\_\_\_

Souhaite bénéficier du système d'information mis en place par La Commune de Rosières.

### Pour être alerté :



**Par message vocal :**

N° de téléphone n°1 : \_\_/\_\_/\_\_/\_\_/\_\_ N° de téléphone n°3 : \_\_/\_\_/\_\_/\_\_/\_\_

N° de téléphone n°2 : \_\_/\_\_/\_\_/\_\_/\_\_ N° de téléphone n°4 : \_\_/\_\_/\_\_/\_\_/\_\_



**Par SMS :**

N° de mobile n°1 : \_\_/\_\_/\_\_/\_\_/\_\_ N° de mobile n°2 : \_\_/\_\_/\_\_/\_\_/\_\_



**Par courriel :**

Adresse Courriel n°1 : \_\_\_\_\_ @ \_\_\_\_\_

Adresse Courriel n°2 : \_\_\_\_\_ @ \_\_\_\_\_

Les données à caractère personnel ainsi collectées font l'objet d'un traitement dont le responsable est le délégué RGPD de la commune de Rosières, que vous pouvez joindre par courriel à l'adresse suivante : [mairie@rosieres-ardeche.com](mailto:mairie@rosieres-ardeche.com)

Ces données sont collectées afin de vous abonner et vous adresser des alertes à la population. Vos données sont destinées aux services en charge de la diffusion de ces alertes. Elles sont hébergées en environnement hautement sécurisé par son sous-traitant **ciitélcom**. Les services en charge du support informatique de la Mairie de Rosières peuvent également accéder à ces données, aux seules fins de gestion et maintenance informatique.

Les données collectées seront conservées pendant la durée de votre inscription au service.

Conformément à la réglementation applicable\* en matière de données à caractère personnel, vous disposez d'un droit d'accès, de rectification, d'opposition, de limitation du traitement, d'effacement et de portabilité de vos données que vous pouvez exercer en adressant un courriel à l'adresse du responsable des traitements indiqués précédemment, en précisant vos nom, prénom, adresse et en joignant une copie recto-verso de votre pièce d'identité.

En cas de difficulté en lien avec la gestion de vos données personnelles, vous pouvez adresser une réclamation auprès du délégué à la protection des données personnelles ou auprès de la CNIL.

**Il est rappelé que toute fausse déclaration est passible de peines d'emprisonnement et d'amendes prévues par les articles 441-6 et 441-7 du code pénal.**

\*Règlement (UE) 2016/679 du Parlement européen et du Conseil du 27 avril 2016 applicable à partir du 25 mai 2018, dit règlement général sur la protection des données (RGPD)



**Je déclare accepter que les informations saisies dans ce formulaire soient utilisées, exploitées et traitées comme ci-dessus.**

Fait à \_\_\_\_\_ le \_\_/\_\_/\_\_\_\_ Signature :

# BIENVENUE AUX NOUVEAUX COMMERÇANTS ET ARTISANS **sur la commune**

**M TES ONGLES**  
PROTHESISTE ONGULAIRE

Prenez rendez-vous facilement !  
Par appel, SMS, Instagram ou Facebook

**06 86 45 53 57**

433 route de genette 07260 ROSIERES

**Reynouard Magali**

←  mtesongles07  Magali Reynouard

Assistante Maternelle



Sandrine  
MARTEL

40 Impasse de  
Sauvagnac

07260 ROSIERES

07.81.02.06.35

  
**PAMAYA**  
Centre de bien-être

*Le Head Spa est un rituel qui consiste à masser le cuir chevelu à l'aide de techniques précises et de produits adaptés.  
Ce soin vise à stimuler la circulation sanguine, libérer les tensions, favoriser la pousse des cheveux et apporter une détente totale du corps et de l'esprit.*

Réseaux sociaux :

 Pamaya\_07  Pamaya  06.19.53.18.89

Coordonnées :

Adresse : 615 Bis Route des Vernades 07260 Rosières  
E-mail : [pamela.tison@live.fr](mailto:pamela.tison@live.fr)  
Téléphone : 06.19.53.18.89  
N° Siret : 79210763300028



# LA CIGALE

## TRAITEUR

1465 Route d'Aubenas  
07260 ROSIÈRES

lacigale.aa@gmail.com

**04 75 39 08 17 • 06 86 90 30 01**

La Cigale Traiteur  
la\_cigale.aa



# RESTAURANT LE PRESSEUR

Cuisine maison avec des produits de saison et locaux

2220, route Balbiac  
07260 ROSIÈRES

Tél : 04 82 32 91 16  
Mail : lepressoirdebalbiac@gmail.com

## Restaurant "Le Pressoir"

Ouvert toute l'année,  
une nouvelle carte tous les mois !

Réception de groupes familiaux, repas  
d'affaires, priévation, dîner à thème

Réservez ici >>>

Facebook : Restaurant Le Pressoir  
Instagram : @Le Pressoir de Balbiac



**Horaires:**  
11h00-14h30 et 18h00-21h30  
Lundi Fermé



**7ACOS  
BEST  
KEBAB**

SUR PLACE À EMPORTER



SCANNEZ CE QR-CODE  
AVEC VOTRE SMARTPHONE  
POUR COMMANDER  
EN LIGNE, ET RÉCUPÉREZ  
VOTRE COMMANDE  
[www.rosieres.bestkebabtacos.fr/](http://www.rosieres.bestkebabtacos.fr/)

Tél: 04 69 22 64 15  
645 Rte de Joyeuse, 07260 ROSIÈRES

Catia Piquemal

*Écrivain biographe*  
à Rosières-d'Aubenas

07 82 83 41 08

07/2017 - 1000 BOUT DE CORDON



- Écriture autobiographique  
mémoires, témoignages, récits,  
parcours de vie...
- Aide à la rédaction  
lettres, écrits personnels, discours,  
hommages...
- Correction  
Relecture, reécriture...
- Collecte de témoignages audio  
et transcription
- Projets intergénérationnels  
sur mesure pour familles et  
structures (EHPAD, CCAS,  
associations, établissements  
spécialisés...)
- Ateliers d'écriture et formations



# ENTREPRISE PAYSAGISTE

## Tous travaux de jardins

# Daniel LEIRITZ

DÉBROUSSAILLEMENT ÉLAGAGE TAILLE  
PLANTATIONS GAZON  
MAÇONNERIE de JARDIN  
ROCAILLE PETITS TERRASSEMENTS  
ARROSAGE AUTO

**04.75.39.90.19** 07260 **ROSIÈRES**

# MENUISERIE



FENÊTRES  
FERMETURES  
FRANCE

[www.3f-rosieres.fr](http://www.3f-rosieres.fr)  
[contact@menuiserie-3f.fr](mailto:contact@menuiserie-3f.fr)

**04 75 39 59 74**

465 route de Chapias • Le Barrot • 07260 Rosières



ALU PVC BOIS  
VÉRANDA  
VOLETS ROULANTS / BATTANTS  
PORTAIL - CLÔTURE  
PERGOLA / TERRASSE  
BARDAGE  
ESCALIER - PARQUET  
AGENCEMENT SUR MESURE  
PORTE INTÉRIEURE



# LA SAISON ESTIVALE 2025



## Bilan de la fréquentation touristique 2025

La saison 2025 affiche un tassement de la fréquentation après une hausse continue depuis le Covid. 1,4 millions de nuitée ont été estimées en Cévennes d'Ardèche en juillet et août, soit une baisse de 4 % par rapport à 2024. Alors que les clientèles françaises sont stables, les étrangers sont moins venus. En revanche, le printemps est satisfaisant avec de bons niveaux de fréquentation sur les ponts. (source Flux Vision Tourisme – ADT Ardèche 2025). Le constat sur la baisse des dépenses, en particulier pour la restauration, est largement partagé.

La digitalisation de l'accueil et de la commercialisation le site internet destination [www.cevennes-ardeche.com](http://www.cevennes-ardeche.com) affiche une forte progression de l'engagement (+ 136 % de durée moyenne par session), et de nouveaux utilisateurs (+ 46 %). Le relais via les réseaux sociaux a bénéficié d'une hausse de 20 % avec une communauté de 15800 followers (12 000 Facebook et 3800 Instagram).

Les 5 bornes interactives du territoire, consultables 7j/7, ont enregistré 8 190 connexions, majoritairement à Banne et aux Vans et 300 à Rosières.

## Des nouveaux parcours VTT au départ de Rosières, suivez le balisage VTT-FFC!

**N° 21 – Balbiac :** parcours très facile de 6,8 km, environ 1h.

- Cette boucle est accessible à tous et quasi-exclusivement sur route.

Une première montée pentue puis vous serez récompensé par des vues imprenables. Sur les hauteurs de Rosières, une boucle qui vous fera découvrir l'étendue du vignoble local. De magnifiques panoramas sur les villages voisins,





**Laurent BIANCO**  
**ENERGIES**

*Installation - Entretien - Dépannage*

**Aérothermie**

- Solaire - Géothermie
- Chauffage-Plomberie
- Froid / Climatisation

Port: **06 09 47 18 39**  
Tél/Fax: **04 75 36 81 22**

[www.lb-energies.com](http://www.lb-energies.com)



*Il y a du nouveau  
sous le soleil*

04 75 36 52 06  
[contact@eco-energies.com](mailto:contact@eco-energies.com)

193 Route des Mûriers  
07260 Rosières  
[www.eco-energies.com](http://www.eco-energies.com)

**Etudes et pose de  
solutions photovoltaïques**

Installateurs agréés depuis 2006



**LA FERME des 2 SOURCES**  
**PORCS PLEIN AIR - CHARCUTERIES FERMIERES**

**Mathieu MILLOT et Sandrine LAURENT**  
**1605 rte de la Charve - Les Vernades**  
**07260 ROSIERES 06 02 02 14 97**



**MAÇONNERIE GÉNÉRALE**  
**CHARPENTE - COUVERTURE**  
**NEUF ET RÉNOVATION**

**Boissin Frères**  
**Bâtiment**

04 75 36 63 96  
**LABLACHÈRE**




[contact@boissin-freres.com](mailto:contact@boissin-freres.com) [construction-renovation-maison-ardeche.com](http://construction-renovation-maison-ardeche.com)

ainsi que sur la Tour de Brison et le massif du Tanargue, s'offriront à vous. Sur le retour, une fois le hameau de Balbiac passé, vous reviendrez à Rosières en profitant encore des points de vue sur le plateau des Grads, le Rocher de Sampzon et... même le Mont Ventoux par beau temps.

**N° 22 - Hautes Salelles :** parcours facile de 13,4 km, environ 2 heures.

- Un circuit alternant routes et pistes larges, sans difficultés techniques, qui vous laissera le temps d'admirer la beauté des divers paysages. De Rosières aux hauteurs de Vernon, partez pour un tour aux deux visages. Une route qui chemine entre oliviers et champs de vignes, puis des pistes et chemins au milieu des pins, vous offriront des panoramas imprenables sur les villages alentours et les lieux emblématiques de la région : tour de Brison, massif du Tanargue, Serre de Barre et vallée de la Beaume. Un tour qui donne envie de découvrir plus encore le territoire.

**Plus d'infos sur [www.rando.cevennes-ardeche.com](http://www.rando.cevennes-ardeche.com)**

**Les services à la disposition des habitants.** En recherche d'idée pour une randonnée à pied ou à vélo, un circuit trail, [www.rando.cevennes-ardeche.fr](http://www.rando.cevennes-ardeche.fr)

**Envie de sortir ?** → [www.cevennes-ardeche.com](http://www.cevennes-ardeche.com) rubrique Agenda.

**Besoin de réserver une activité** → RDV à l'office de tourisme : 40 activités et billetteries à votre disposition, dont la réservation des cours de tennis, des grands événements et sites touristiques, ainsi que des visites guidées.

**Envie d'un produit souvenir ?** → RDV à la boutique de l'office de tourisme qui présente une gamme de 200 produits d'artisanat et productions locales.



*Arrosage  
Automatique*



*Elagage  
Clôtures*

**Arbres & Arbustes d'ornements  
Arbres fruitiers Espaces Verts**

95 Impasse Les Plaines 07260 Rosières  
lebonplant@wanadoo.fr - Tél: 04.75.39.51.47

BNP PARIBAS 00010012995 - RCS 484 772 462 Aubenas

Agence REHNER - Aubenas



# Sandra REHNER

Agent Général

Orias n°11064178

**11 Rue du Quai  
07140 LES VANS**  
04 75 37 23 34



**615B Route Les Vernades  
07260 ROSIERES**  
04 75 36 58 18

*Nouveau*

agence.rehner@axa.fr

**ASSURANCES PARTICULIERS ET PROFESSIONNELS  
PREVOYANCE - BANQUE - PLACEMENT**



# RETOURS SUR LES ÉVÈNEMENTS ET MANIFESTATIONS à Rosières en 2025



**Carnaval de Rosières**  
20 avril 2025



**Concert à Balbiac** par « Les Amis » le 5 juillet 2025



## **Marchés estivaux du lundi matin et du jeudi soir**

Cet été encore, les marchés estivaux ont rencontré un vif succès à l'ombre des platanes de l'Avenue André Jean.

NEW



ENSEIGNES & COMMUNICATIONS

60 Route des Mûriers  
Z.A du Barrot  
07260 Rosières

04 75 39 91 64

**NOUVEAUTÉ**  
dans notre atelier



**IMPRESSION 3D**

contact@empreintepub.fr  
[www.impression-numerique-ardeche.com](http://www.impression-numerique-ardeche.com)



- 🔥 Installation de poêles à bois  
(Poêle/Cheminée/Insert)
- 🏠 Isolation/placo
- 🎨 Travaux de peinture
- 🪵 Revêtement sols et murs

Découvrez aussi notre univers  
décoration 🌿

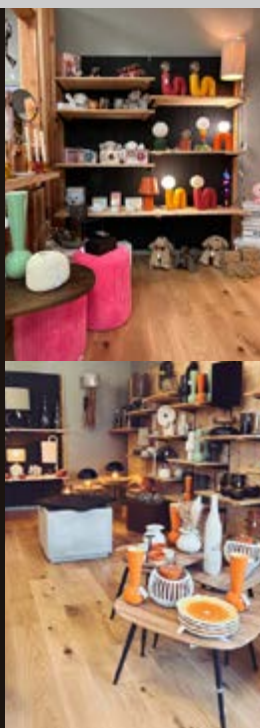
(Lumières, bougies, art de la table, vases, cadeaux)



885 Route d'Aubenas, 07110 Laurac-en-Vivaraïs



04.75.36.81.01





8 mai 2025

## Commémorations du 8 mai et du 11 novembre

Beaucoup de monde s'est rassemblé autour du monument aux morts pour ces rappels de notre histoire.



11 novembre 2025

## Réunion publique d'informations et d'échanges du 5 décembre 2025



A cette occasion, les élus ont présenté les réalisations de l'année 2025 ainsi que la situation des finances communales







SARL

# BERAUD & Fils

PROFESSIONNEL RGE

**CHAUFFAGE PLOMBERIE ZINGUERIE**

Energie renouvelable solaire Pompe à chaleur bois



**07260 JOYEUSE 06 18 79 15 96**



**SCIERIE  
du VARLET  
CHARPENTES**  
Douglas, Châtaignier  
Lames de terrasse  
Bardage, Plancher...

Z.A. du Varlet "Notre Dame" 07230 LABLACHÈRE

[scierieduvarlet@gmail.com](mailto:scierieduvarlet@gmail.com) **06 30 10 75 74 04 75 93 20 85**



ENTREPRISE QUALIFIÉE



**PEINTURE - PLÂTRERIE - ISOLATION**

**06 68 70 10 81** - [ent-teyssier@live.fr](mailto:ent-teyssier@live.fr)

1770 Route de Laurac / Les Mouleyres 07260 ROSIÈRES



MF DISTRIBUTION



**PRODYGIENE**  
HYGIENE PROFESSIONNELLE



**On est jamais mieux conseillé que par un réseau de spécialistes !**

**29, Rue des Griottes** (Accès entre ibis et ibis budget) **07200 AUBENAS - Tél. 04 75 89 27 94**

[www.espacerevetements.com](http://www.espacerevetements.com)



## Cinéma Le Foyer Rosières : entre succès culturel et vigilance

Le Cinéma indépendant Le Foyer Rosières, géré par l'association AEP Jean Becque a connu une année riche en événements.

Du 10 au 12 octobre, **la 5<sup>e</sup> édition des Rencontres Cévenoles du Cinéma a rassemblé plus de 380 spectateurs autour de 16 films**, dont 11 avant-premières, et a permis de rencontrer des professionnels comme Valentin Chanéac (Padgels 1 et 2) et Éric Le Roch (Semer et Récolter). Cet événement a mêlé découvertes, échanges et convivialité, fidèle à l'esprit des Cévennes, grâce au soutien du Département de l'Ardèche, de la Communauté de communes Beaume-Drobie, de la mairie de Rosières et de généreux donateurs.

Cependant, **le cinéma de proximité fait face à un contexte économique difficile**. Depuis le 12 novembre, Le Foyer a dû fermer un jour supplémentaire par semaine, le jeudi, et adapter ses horaires d'ouverture, afin de garantir sa pérennité. Malgré cette contrainte, l'association reste déterminée à offrir une programmation riche et de qualité, avec avant-premières, films Art et Essai, accueils scolaires et événements privés.

Cette situation rappelle la fragilité des lieux culturels en milieu rural. Les bénévoles espèrent que la fidélité du public permettra de traverser cette période et, à terme, de retrouver un calendrier d'ouverture plus large.

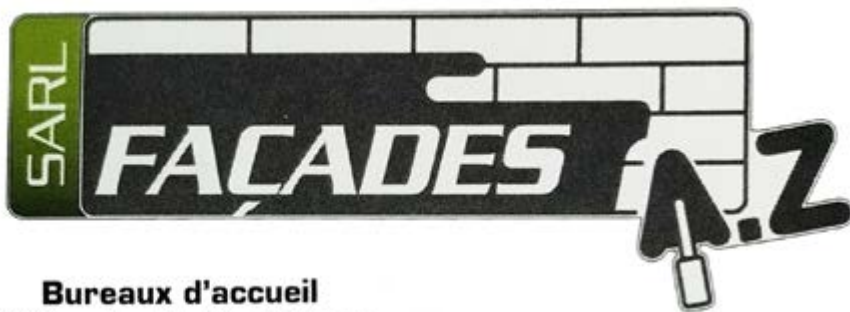




# ROUSTANG TP

- TERRASSEMENT
- V.R.D
- AMÉNAGEMENTS EXTÉRIEURS

525 chemin du Fadas  
07260 Joyeuse  
04 75 39 58 01  
info@roustangtp.fr



## **Bureaux d'accueil**

220 route de Montélimar  
07200 - Saint-Didier-sous-Aubenas  
Tél : 04.75.89.54.06

29 impasse des Cades  
Zone du Barrot  
07260 - Rosières

**Isolation extérieure**

**Enduits de façades**

**Joints de pierres**

**Peinture**

**Secrétariat : [facadeaz@gmail.com](mailto:facadeaz@gmail.com)**

## L'ARDÉCHOISE

En juin 2025, ce sont 12 520 participants, venus des quatre coins de la France - et d'ailleurs - pour relever le défi sur des parcours variés, au cœur des paysages ardéchois.

Notre stand de ravitaillement a rencontré un franc succès, aussi bien auprès des coureurs que nous avons accueillis que des bénévoles.

### Cette année, le passage des cyclistes dans notre commune s'est déroulé les 12 et 13 juin.

Pour embellir notre stand, nous avons organisé tout l'hiver des ateliers créatifs. Ensemble, nous avons confectionné des fleurs, peint des tableaux sur le thème de la Camargue (chevaux, flamants roses et taureaux) et réalisé une arche fleuri installée à l'entrée de notre stand.

Nous tenons à féliciter chaleureusement les enfants de l'école de Rosières et leurs enseignantes, qui ont réalisé de magnifiques dessins et peintures sur le thème de l'Ardéchoise. Ces œuvres, exposées sur notre stand et ont remporté un très vif succès.

En 2025, le lieu de ravitaillement a été déplacé. Afin d'éviter aux coureurs un détour par le vieux JOYEUSE - ce que beaucoup ne faisaient pas, au détriment du charme des vieilles rues -, nous avons installé le stand sur le terre-plein à côté de l'Agence ORPI, que nous remercions chaleureusement.

Ce changement s'est révélé très positif : de nombreux cyclistes se sont arrêtés, ce qui nous a permis d'échanger avec eux dans une ambiance conviviale et chaleureuse.

Le vendredi soir, bénévoles et organisateurs se sont retrouvés pour partager un repas bien mérité. Fatigués mais ravis du succès de cette édition. Nous sommes déjà prêts à renouveler l'expérience en 2026, Rejoignez-nous !

**Si vous souhaitez  
participer à cette belle  
aventure, contactez-moi,  
au 06 26 39 20 91  
(Nathalie DUMAS).**



**S.A.R.L. ROSIÈRES MACHINES AGRICOLES**

**CENTRE COMMERCIAL  
07260 ROSIÈRES**

*Vente Neuf & Occasion  
Réparations*



**Lamborghini**  
TRATTORI

**YANMAR.**



**04 75 39 52 41**

**rosieresma@orange.fr**



Réhabilitation de l'ancienne école de Balbiac à Rosières

14, rue de l'Homme 07200 St Privat- 0475376203- contact@tamtam-architecture.fr www.tamtam-architecture.fr

**GARAGE**

**JR AUTO**

**Entretien & Réparation**

TOUTES  
MARQUES

**Montage pneus**

**ACHAT - VENTE - REPRISE VO**

**04 75 39 57 89**



**Carole Coiffure**

*Laurac-en-Vivaraïs*

*04.75.36.93.09*

# SEMAINE D'ACTIVITÉS SPORTIVES ET CULTURELLES à Rosières 2025-2026

## Lundi

**13h45 – 16h45 :** Activités physiques adaptées aux insuffisants respiratoires  
Grande salle de la salle polyvalente – APPRE

**14h – 17h :** Patchwork, tricot  
Salle de Balbiac – Les fadas des petits bouts

**15h – 17h :** Scrapbooking  
Bureau salle polyvalente – La Recluse

**18h – 21h :** Danse salsa et bachata  
Salle de motricité – So Fabulous

**19h – 22h :** Football Corpo

**19h30 – 21h :** Cours de danse et organisation de thé dansant – Grande salle de la salle polyvalente – Rosières Danse

## Mardi

**9h – 12h :** Gymnastique  
Grande salle de la salle polyvalente – Actiforme

**14h – 17h30 :** Jeux de société  
Grande salle de la salle polyvalente  
Rencontres et loisirs

**16h30 – 17h30 :** Yoga  
Salle de motricité – Shanisys Yoga

**18h – 20h :** Chorale – Maison des associations – La Rose et le Roseau

**18h – 21h :** Danse salsa et Bachata  
Petite salle de la salle polyvalente  
So Fabulous

### Le 1<sup>er</sup> mardi du mois

**de 17h – 19h :** Tenue de permanence, d'accueil, d'information, de conseil juridique et d'accompagnement face à des litiges liés à la consommation et à l'habitat  
Bureau de la salle polyvalente  
INDECOSA (association agréée de défense des consommateurs CGT07)

### Les mardis semaines

**impaires de 17h30 – 20h30 :**

Danse, barres au sol  
Salle de motricité – Le corps Subtil

## Mercredi

**10h – 12h :** Zumba – Salle de motricité – Hanta Yo

**10h – 12h :** Bibliothèque

**17h – 20h :** Gymnastique  
Grande salle de la salle polyvalente – Actiforme

**18h – 21h :** Danse salsa et Bachata  
So Fabulous

**18h – 23h :** Répétitions de musique  
Maison des associations – Les Amis

**19h45 à 22h :** Danse Folk – Petite salle de la salle polyvalente – Dançarem Tant que Poirem

## Jeudi

**9h – 12h :** Gymnastique  
Grande salle de la salle polyvalente – Actiforme

**10h – 12h :** Bibliothèque

**14 h – 17h :** Patchwork, tricot  
Salle de Balbiac – Les fadas des petits bouts

**18h – 19h :** Yoga – Petite salle de la salle polyvalente  
Shanisys Yoga

**17h30 – 20h30 :** Cours de théâtre  
Salle de Balbiac – Ros'Art

**18h15 – 20h15 :** Zumba  
Salle de motricité – Hanta Yo

**19h – 22h :** Football Corpo

**19h30 – 21h :** Cours de danse et organisation de thé dansant  
Grande salle de la salle polyvalente – Rosières Danse

## Vendredi

**9h – 12 h :** Peinture dessin  
Salle de Balbiac – La Recluse

**9h – 10h :** Sport santé – Petite salle de la salle polyvalente – Comité Départemental Olympique

**9h30 – 11h :** Yoga  
Grande salle de la salle polyvalente – Actiforme

**15h30 – 17h30 :** bibliothèque

**18h à 20h :** Danse Folk – Petite salle de la salle polyvalente – Dançarem Tant que Poirem

## Samedi

**9h – 12h :** Bibliothèque



# CAVE des VIGNERONS

ACCUEIL AU CAVEAU  
du lundi au samedi  
9h - 12h / 14h30 - 18h30  
07260 ROSIÈRES  
Tél : 04.75.39.90.88  
www.caveillacevenole.com

*La Cévenole*



Berceau du  Chatus

**Dégustation**

**Vente**



**MAÇONNERIE GÉNÉRALE**

04 75 39 52 70 - 06 71 59 47 68

**NEUF & RENOVATION**

**S.A.R.L.  
AURIOL**

Brice AURIOL  
570 Route de Bruguet  
07260 Rosières

- ◆ GROS OEUVRE
- ◆ CHARPENTE
- ◆ COUVERTURE
- ◆ ASSAINISSEMENT
- ◆ TERRASSEMENT

[auriol07@orange.fr](mailto:auriol07@orange.fr)

## MAT ABATTAGE

ABATTAGE - DÉMONTAGE - DÉBROUSSAILLAGE

**MATHIS AURIOL**

☎ 06 85 41 70 56    ✉ [mathisauriol07@gmail.com](mailto:mathisauriol07@gmail.com)



**CARROSSERIE**

**www. DEBOSS-AUTO.com**

10, impasse du Devès - Zone du Barrot - 07260 ROSIÈRES

[debossauto@gmail.com](mailto:debossauto@gmail.com) **04 75 89 45 79**



# LES ASSOCIATIONS de ROSIÈRES

## « ACCA » (Chasse)

Président : Monsieur Sébastien GEORGES  
2780 Route de l'Estourel 07260 Rosières

**Contacts :** 06.62.05.78.40

brunohurtrez07@gmail.com

\*\*\*\*\*

## « ACTIFORME » (Gymnastique)

Lieu de pratique de l'activité : Salle polyvalente  
Présidente : Mme Thérèse DUMORTIER  
siège en mairie de Rosières

**Contact :** 04.75.39.58.52 ou 06.32.97.00.52 /

actiforme@actiforme07.fr

\*\*\*\*\*

## « AIME » (Agir, Innover, Mobiliser, Essaimer (organisme de formations))

Lieu de pratique : Zone commerciale  
615 Route Des Vernades, 07260 Rosières

**Contacts :** 04.75.39.96.33

aime@emploi-formation.org

Site : [www.aime-emploi-formation.org](http://www.aime-emploi-formation.org)

\*\*\*\*\*

## « Association d'Education Populaire Jean Becque » (Cinéma)

Adresse : 80 Avenue André Jean

07260 Rosières

Présidente : Madame Christiane VALCKE

**Contacts :** 04.75.39.59.01 / cinema.

lefoyer.rosieres@gmail.com

Site : [rosieres.cine.allocine.fr](http://rosieres.cine.allocine.fr)

\*\*\*\*\*

## « CARNAL'FETTI ROSIÉROIS » (Organisation carnaval de Rosières)

Président : Monsieur Philippe TOURANCHEAU  
34 Impasse des Vernades 07260 Rosières

**Contacts :** 06.43.57.57.61

tourancheau.phil@orange.fr

\*\*\*\*\*

## « CHANGEMENT DE CAP » (Récup/Vente)

Lieu de pratique : Les Plaines  
07260 Rosières

**Contact :** 07.82.18.72.08

\*\*\*\*\*

## « LES JEUNES DE BALBIAC »

(organisation fête annuelle de Balbiac)

Président : Monsieur Nicolas CHARBONNEYRE  
Siège en mairie de Rosières

**Contact :** 06.83.94.80.57

\*\*\*\*\*

## « CLUB RENCONTRES ET LOISIRS » (Loisirs pour les aînés)

Lieu de pratique de l'activité : salle polyvalente  
de Rosières

Président : Madame Carole GAMBIER

Siège en Mairie de Rosières

**Contact :** 06.63.59.33.14 / [Karolynaki@hotmail.com](mailto:Karolynaki@hotmail.com)

\*\*\*\*\*

## « DANCAREM TANT QUE POIREM » (Danses Folkloriques)

Lieu de pratique de l'activité : salle polyvalente  
de Rosières

Présidente: Madame Rose-Marie DEBOVE  
15 Chemin de Pages 07230 Lablachère

**Contacts :** 04.75.39.12.78 ou 06.14.23.63.62

[rm.debove@hotmail.fr](mailto:rm.debove@hotmail.fr)

\*\*\*\*\*

## « FOOT CORPO » (Football adulte corporatif SF6T)

Lieu de pratique de l'activité : stade de Rosières

Président : Monsieur Alain REYNOUARD  
415 Route de Genette 07260 Rosières

**Contacts :** 04.75.36.59.62 – 07.87.01.95.14

[alain.reynouard@wanadoo.fr](mailto:alain.reynouard@wanadoo.fr)

\*\*\*\*\*

## « L'ARBRE A COULEURS » (Création et diffusion de spectacles de théâtre-marionnettes + gestion des salaires pour compagnies et artistes intermittents du spectacle)

Présidente : Madame Ronsin Danièle

Siège en mairie de Rosières

**Contacts :** 06.67.84.57.17 / [arbre.a.couleurs@gmail.com](mailto:arbre.a.couleurs@gmail.com)

[diffusion@arbreacouleurs.com](mailto:diffusion@arbreacouleurs.com)

\*\*\*\*\*

## « LA ROSE ET LE ROSEAU » (Chorale)

Lieu de pratique de l'activité : salle polyvalente  
de Rosières

Président : Monsieur Patrice BONTEMPS

Siège en mairie de Rosières

**Contacts :** 06.83.41.97.58

[patrice.bontemps@laposte.net](mailto:patrice.bontemps@laposte.net)

\*\*\*\*\*

# MANU CONSTRUCTION RÉNOVATION

MAÇONNERIE GÉNÉRALE

TAILLE de PIERRES



**04.75.39.94.65. & 06.80.20.88.76**

e-mail: [info@manu-cr.com](mailto:info@manu-cr.com)

[www.manu-cr.com](http://www.manu-cr.com)



## SARL CHRISTIAN BATTAGLIA

ÉLECTRICITÉ GÉNÉRALE

POMPE A CHALEUR

PANNEAUX PHOTOVOLTAÏQUES

CLIMATISATION RÉVERSIBLE

VMC

155 IMPASSE LE SABLAS

07260 ROSIERES

[christian@sarl-battaglia.fr](mailto:christian@sarl-battaglia.fr)

**06 84 75 06 28**



## « LES FADAS DES PETITS BOUTS »

(Club de patchwork)

Lieu de pratique de l'activité : salle polyvalente de Balbiac

Présidente : Madame Odette MONTEIL

927 Route de Laurac 07260 Rosières

Contacts : 06.31.16.49.78 / odette.monteil2@gmail.com

\*\*\*\*\*

## « LES JEUNES A ROSÉ »

(Organisation fête annuelle du 15 août)

Président : Monsieur Tristan PAILHES – siège en mairie de Rosières

Contact : 06.12.55.79.86 / lesjeunesarose@gmail.com

\*\*\*\*\*

## « LES RESKAPÉS »

(Recyclerie et service de collecte à domicile)

Lieu de pratique : 410 Route de la Martinette

07260 Rosières

Contacts : 06.40.21.99.10 / lesreskapes07@gmail.com

\*\*\*\*\*

## « MAM'OURS » (Maison assistante maternelle)

Alexandra Monsallut, Perrine Pouget et Céline GILIBERT

Lieu de pratique : 165A Avenue André Jean

07260 Rosières

Contact : 06.85.14.92.76 ou 06.58.45.48.95

mamours07apm@gmail.com

\*\*\*\*\*

## « MEMOIRE DE ROSIERES »

(Histoire de Rosières)

Présidente : Madame CHOTIN Marie-Hélène

Mairie – 95A Route de Genette 07260 Rosières

222 Impasse de Gerbaudy 07260 Rosières

Contacts : 06.22.34.03.17

memoires.de.rosieres.07260@gmail.com

\*\*\*\*\*

## « ROSIERES DANSE »

(Danse de salon, organisation de thés dansants)

Lieu de pratique de l'activité : salle polyvalente

de Rosières

Président : Madame Elisabeth LOZUPONE

Siège en mairie de Rosières

Contacts : 06.33.31.94.25 / rosieresdanse@gmail.com

\*\*\*\*\*

## « Sauvons nos rivières Beaume Drobie »

(Association de sauvegarde de notre rivière)

Présidente : Madame Joëlle ROSSI TROUILHAS

95 A route de Genette 07260 Rosières

Contacts : 06.89.94.81.91

associationbeaumedrobie@gmail.com

\*\*\*\*\*

## « SOU DE L'ECOLE »

(Parents d'élèves de l'école de Rosières)

Présidente : Madame Marie-Pierre STEFANOWSKI

Ecole 145B Avenue André Jean 07260 Rosières

Contacts : 06.98.94.81.90

soudelecolederosieres@gmail.com

Page facebook : Sou Ecole de Rosières –

Instagram : <https://www.instagram.com/p/CkArEkPsel5/?igshid=YmMyMTA2M2Y>

\*\*\*\*\*

## « URAM » (Rugby)

Lieu de pratique de l'activité : stade de Joyeuse

Président : Monsieur Philippes GILLES – Les Fumades Nord

07260 Joyeuse

Contacts : 04.75.36.21.63 – 06.07.46.26.11

Retrouvez plus d'informations sur celles-ci sur le site internet de la mairie de Rosières [www.rosieres-ardeche.com](http://www.rosieres-ardeche.com) où une page chacune leur est consacrée.



L'histoire ancienne de notre commune nous intéresse et nous nous devons de la faire perdurer.

La revue n°4 en préparation portera sur des personnalités de Rosières, sur le foot, la cuisine paysanne...

## Zoom sur : Mémoires de Rosières





Centre commercial  
de ROSIÈRES

CONTRÔLE TECHNIQUE  
**DEKRA**

Avec ou sans RDV - [dekra-ct.fr](http://dekra-ct.fr)

Heures d'ouverture:  
du Lundi au Vendredi  
de 8h 30 à 12h 00  
& de 14h à 18h 30  
le Samedi  
de 8h 30 à 12h 00

**Tél: 04 75 89 52 09**

# Tous les lundis matins : marché sur la place publique

## Janvier

J 1	Jour de l'An	1
V 2	Basile	
S 3	Geneviève	○
D 4	Odilon / Epiphanie	
L 5	Edouard	
M 6	Mélaine	
M 7	Raymond	
J 8	Lucien	2
V 9	Alix	
S 10	Guillaume	▶
D 11	Paulin Loto Entre Aide Beaume Drobie	
L 12	Tatiana	
M 13	Yvette	
M 14	Nina	
J 15	Rémi	3
V 16	Marcel Vœux à la population	
S 17	Roseline	
D 18	Prisca	●
L 19	Marius	
M 20	Sébastien	
M 21	Agnès	
J 22	Vincent	4
V 23	Barnard	
S 24	Fr. de Sales	
D 25	Conv. de S <sup>t</sup> Paul	
L 26	Paule	▶
M 27	Angèle	
M 28	Thomas d'Aquin	
J 29	Gildas	5
V 30	Martine	
S 31	Marcelle	

Recensement de la population

## Février

D 1	Ella Loto Boule de Joyeuse	
L 2	Présentation	
M 3	Blaise	
M 4	Véronique	
J 5	Agathe	6
V 6	Gaston	
S 7	Eugénie	
D 8	Jaqueline	
L 9	Apolline	
M 10	Arnaud	
M 11	ND de Lourdes	
J 12	Félix	7
V 13	Béatrice	
S 14	Valentin Vide Grenier	
D 15	Claude Après-midi thé dansant Rosières Danse	
L 16	Julienne	
M 17	Alexis / Mardi-gras	●
M 18	Bernadette / Cendres	
J 19	Gabin	8
V 20	Aimée	
S 21	Pierre-Damien	
D 22	Isabelle / Carême	
L 23	Lazare	
M 24	Modeste	▶
M 25	Roméo	9
J 26	Nestor	
V 27	Honorine Belote Sou des Écoles	
S 28	Romain	

Recensement de la population

Zone A : Besançon, Bordeaux, Clermont-Ferrand, Dijon, Grenoble, Limoges, Lyon, Poitiers

Zone B : Aix- Marseille, Amiens, Caen, Lille, Nancy-Metz, Nantes, Nice, Orléans-Tours, Reims, Rennes, Rouen, Strasbourg

Zone C : Créteil, Montpellier, Paris, Toulouse, Versailles

**NB : Les manifestations annoncées ci-dessus sont données à titre d'information et peuvent évoluer.**





LAURAC / ROSIERES / JOYEUSE  
**04 75 36 88 15**

**Transports médicaux assis**  
**Toutes distances**  
**Conventionné toutes caisses**  
**Hospitalisation, Consultation**  
**Transport: Gare, Aéroport ....**

**Christophe CELLIER - Alex ZAMPARUTTI**



**POMPES  
 FUNÈBRES  
 VIVARAISES**

**CHAMBRE FUNÉRAIRE**  
**MARBRERIE ARTICLES FUNÉRAIRES**  
**GRAVURE**  
**ORGANISATION de FUNÉRAILLES**  
**CONTRAT OBSÈQUES**  
**TRANSPORT de CORPS**



**JOYEUSE — 07110 LAURAC**  
**04.75.36.85.66**

## Tous les lundis matins : marché sur la place publique

### Mars

D 1	Aubin	
L 2	Charles le Bon	Don du sang
M 3	Guénoilé	○
M 4	Casimir	
J 5	Olive	10
V 6	Colette	
S 7	Félicité	
D 8	Jean De Dieu	
L 9	Françoise	
M 10	Vivien	
M 11	Rosine	▶
J 12	Justine / Mi-Carême	11
V 13	Rodrigue	
S 14	Mathilde	
D 15	Louise	Elections Municipales 1 <sup>er</sup> tour
L 16	Bénédictie	
M 17	Patrick	
M 18	Cyrille	
J 19	Joseph	12 ●
V 20	Alessandra / Printemps	
S 21	Clémence	
D 22	Léa	Elections Municipales 2 <sup>ème</sup> tour
L 23	Victorien	
M 24	Cath. de Suède	
M 25	Humbert / Annonciation	◐
J 26	Larissa	13
V 27	Habib	
S 28	Gontran	Boom Sou des Écoles
D 29	Gwladys / Rameaux	✚
L 30	Amédée	
M 31	Benjamin	

### Avril

M 1	Hugues	
J 2	Sandrine	14 ○
V 3	Richard / V. Saint	
S 4	Isidore	
D 5	Irène / Pâques	
L 6	Marcellin / L. de Pâques	
M 7	J.B. de la Salle	
M 8	Julie	
J 9	Gauthier	15
V 10	Fulbert	▶
S 11	Stanislas	Vide Grenier
D 12	Jules	
L 13	Ida	
M 14	Maxime	
M 15	Paterne	
J 16	Benoît-Joseph	16 ●
V 17	Anicet	
S 18	Parfait	
D 19	Emma	
L 20	Odette	
M 21	Anselme	
M 22	Alexandre	
J 23	Georges	17
V 24	Fidèle	◐
S 25	Marc	Loto Sou des Écoles
D 26	Alida	
L 27	Zita	
M 28	Valérie	
M 29	Cath. de Sienne	18
J 30	Robert	

**NB : Les manifestations annoncées ci-dessus sont données à titre d'information et peuvent évoluer.**

# Intermarché

SUPER



**OUVERTURE NON-STOP**  
**8h30 - 19h15**

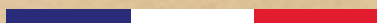


**leDRIVE**  
Intermarché

**135 Route des Vernades 07260 ROSIÈRES**  
**Tél. 04 75 39 98 50**

# Netto

**ON GAGNE TOUS  
À PAYER MOINS CHER**



**453 Rue Charles TOURREL 07230 LABLACHÈRE**  
**OUVERTURE NON-STOP de 8h30 à 19h**  
**Tél. 04 75 36 33 50**

## Tous les lundis matins : marché sur la place publique

### Mai

V 1	Joseph / Fête du Travail	○
S 2	Boris	
D 3	Philippe / Jacques	
L 4	Sylvain	Don du sang
M 5	Judith	
M 6	Prudence	
J 7	Gisèle	
V 8	Désiré / Victoire 1945	
S 9	Pacôme	►
D 10	Solange	
L 11	Estelle	
M 12	Achille	
M 13	Rolande	
J 14	Matthias / Ascension	
V 15	Denise	
S 16	Honoré	●
D 17	Pascal	
L 18	Eric	
M 19	Yves	
M 20	Bernardin	
J 21	Constantin	
V 22	Emile	
S 23	Didier	◄
D 24	Donatien / Pentecôte	
L 25	Sophie / Lundi de Pentecôte	
M 26	Bérenger	
M 27	Augustin	
J 28	Germain	
V 29	Aymard	
S 30	Ferdinand	
D 31	Pernelle / Fête des mères	○

### Juin

L 1	Justin	
M 2	Blandine	
M 3	Kévin	
J 4	Clotilde	
V 5	Igor	
S 6	Norbert	
D 7	Gilbert / Fête-Dieu	
L 8	Médard	►
M 9	Diane	
M 10	Landry	
J 11	Barnabé	
V 12	Guy	
S 13	Ant. de Padoue	Vide Grenier
D 14	Elisée	
L 15	Germaine	●
M 16	Aurélien	
M 17	Hervé	
J 18	Léonce	
V 19	Romuald	Fête de l'école publique
S 20	Silvère	
D 21	Été / Fête des pères	◄
L 22	Alban	
M 23	Audrey	
M 24	J.Batiste	
J 25	Prosper	
V 26	Anthelme	
S 27	Fernand	
D 28	Irénée	
L 29	Pierre / Paul	
M 30	Martial	○

**NB : Les manifestations annoncées ci-dessus sont données à titre d'information et peuvent évoluer.**

Juillet	
M 1	Thierry
J 2	Martinien
V 3	Thomas
S 4	Florent
D 5	Antoine
L 6	Mariette
M 7	Raoul
M 8	Thibaut
J 9	Amandine
V 10	Ulrich
S 11	Benoît
D 12	Olivier
L 13	Henri / Joël
M 14	Camille / Fête Nationale
M 15	Donald
J 16	ND du Mt Carmel
V 17	Charlotte
S 18	Frédéric
D 19	Arsène
L 20	Marina
M 21	Victor
M 22	Marie-Madeleine
J 23	Brigitte
V 24	Christine
S 25	Jacques
D 26	Anne / Joachim
L 27	Nathalie
M 28	Samson
M 29	Marthe
J 30	Juliette
V 31	Ignace de L.

Août	
S 1	Alphonse
D 2	Julien Eymard
L 3	Lydie
M 4	Jean-Marie Vianney
M 5	Abel
J 6	Sauveur / Transfig.
V 7	Gaétan
S 8	Dominique
D 9	Amour
L 10	Laurent
M 11	Claire
M 12	Clarisse
J 13	Hippolyte
V 14	Evrard
S 15	Assomption
D 16	Armel
L 17	Hyacinthe
M 18	Hélène
M 19	Jean Eudes
J 20	Bernard
V 21	Christophe
S 22	Fabrice
D 23	Rose de Lima
L 24	Barthélemy
M 25	Louis
M 26	Natacha
J 27	Monique
V 28	Augustin
S 29	Sabine
D 30	Fiacre
L 31	Aristide

NB : Les manifestations annoncées ci-dessus sont d



# Tous les lundis matins : marché sur la place publique

## Septembre

M 1	Gilles
M 2	Ingrid
J 3	Grégoire
V 4	Rosalie
S 5	Raïssa
D 6	Bertrand
L 7	Reine
M 8	Nativité de Notre-Dame
M 9	Alain
J 10	Inès
V 11	Adelpe
S 12	Apollinaire
D 13	Aimé
L 14	La S <sup>te</sup> Croix
M 15	Roland
M 16	Edith
J 17	Renaud
V 18	Nadège
S 19	Emilie
D 20	Davy
L 21	Matthieu
M 22	Maurice
M 23	Constant / Automne
J 24	Thèle
V 25	Hermann
S 26	Côme / Damien <b>Pétanque Sou des Écoles</b>
D 27	Vincent de Paul
L 28	Venceslas
M 29	Michel
M 30	Jérôme

## Octobre

J 1	Th. de l'E.
V 2	Léger
S 3	Gérard
D 4	Fr. d'Assise
L 5	Fleur
M 6	Bruno
M 7	Serge
J 8	Pélagie
V 9	Denis
S 10	Ghislain <b>Vide Grenier</b>
D 11	Firmin
L 12	Wilfrid
M 13	Géraud
M 14	Juste
J 15	Th. d'Avila
V 16	Edwige
S 17	Baudoin
D 18	Luc
L 19	René
M 20	Adeline
M 21	Céline
J 22	Elodie
V 23	J. de Capistan
S 24	Florentin
D 25	Crépin
L 26	Dimitri
M 27	Emeline
M 28	Simon / Jude
J 29	Narcisse
V 30	Bienvenue
S 31	Quentin

onnées à titre d'information et peuvent évoluer.

## ASSURANCES - PLACEMENTS - BANQUE

Du lundi au vendredi de 9h à 12h et de 14h à 18h

40, Traverse des Vernades 07260 Rosières

Tél.: 04.75.39.59.48

[www.groupama.fr](http://www.groupama.fr)



DEVENEZ ACTEUR  
DE LA SOLIDARITÉ LOCALE  
À NOS CÔTÉS !

**PARRAINER**  
un enfant  
en Ardèche

Ou  
**ACCUEILLIR**  
durablement et bénévolement  
un enfant

(Sous certaines conditions liées au statut de l'enfant)



[www.lesenfantsdeboheme.org](http://www.lesenfantsdeboheme.org)  
[ardeche@lesenfantsdeboheme.org](mailto:ardeche@lesenfantsdeboheme.org)

07 64 76 15 99



### Devenez Parrain ou Marraine de proximité

Offrir du temps, un repère,  
une écoute à un jeune  
confié à l'Aide sociale à  
l'Enfance, près de chez  
vous

Le parrainage de proximité,  
c'est établir un lien affectif,  
stable et rassurant entre un  
adulte bénévole et un jeune  
(enfant ou adolescent) qui a  
besoin de confiance et de  
soutien.

✓ Pourquoi devenir parrain ou  
marraine ?

- Créer une relation  
bienveillante et régulière
- Offrir une présence positive  
et valorisante
- Partager des moments  
simples : sorties,  
discussions, loisirs...

- Engagement souple et local,  
quelques heures par mois.
- Une équipe professionnelle à  
vos côtés

### Devenez Accueillant Durable e Bénévole

Ouvrir sa porte pour offrir un  
avenir à un jeune confié à l'Aide  
Sociale à l'Enfance et pour  
lequel aucun retour auprès de  
ses parents n'est possible.

L'accueil durable consiste à  
héberger bénévolement un jeune  
qui ne rentrera pas chez ses  
parents pour l'aider à se  
reconstruire dans un cadre  
chaleureux et sécurisant.

✓ Pourquoi accueillir un jeune chez  
soi ?

- Offrir un lieu de vie, d'écoute et  
de stabilité
- Favoriser son autonomie et sa  
confiance
- Être un adulte référent dans un  
moment clé de son parcours

✓ Qui peut accueillir ?

Toute personne ou famille  
volontaire, ayant du temps et un  
projet d'accueil accompagné par les  
professionnels de l'ASE et de  
l'association.

⚠ A ne pas confondre avec le métier  
d'assistant familial  
qui ne concerne pas les mêmes enfants !

## Tous les lundis matins : marché sur la place publique

### Novembre

D 1	Toussaint	▶
L 2	Jour des Défunts	
M 3	Hubert	
M 4	Charles	
J 5	Sylvie	45
V 6	Bertille	
S 7	Carine	
D 8	Geoffroy	
L 9	Théodore	●
M 10	Léon	
M 11	Martin de T / A. 1918	
J 12	Christian	46
V 13	Brice	
S 14	Sidoine	
D 15	Albert	
L 16	Marguerite	
M 17	Elisabeth	◐
M 18	Aude	
J 19	Tanguy	47
V 20	Edmond	
S 21	Prés. Marie	
D 22	Cécile / Christ Roi	
L 23	Clément	
M 24	Flora	○
M 25	Catherine	
J 26	Delphine	48
V 27	Séverin	
S 28	Jacq. de la M.	
D 29	Saturnin / Avent	
L 30	André	

### Décembre

M 1	Florence	▶
M 2	Viviane	
J 3	François-Xavier	49
V 4	Barbara	
S 5	Gérald	
D 6	Nicolas	
L 7	Ambroise	
M 8	Elfried / Imm. Conception	
M 9	Pierre Fourier	●
J 10	Romarc	50
V 11	Daniel	
S 12	JF de Ch	Noël des enfants de Rosières
D 13	Lucie	Repas des aînés
L 14	Odile	
M 15	Ninon	
M 16	Alice	
J 17	Gaël	51 ◐
V 18	Gatien	
S 19	Urbain	Vide Grenier
D 20	Théophile	
L 21	Pierre Canisius / Hiver	
M 22	Fr.-Xavière	
M 23	Armand	
J 24	Adèle	52 ○
V 25	Noël	
S 26	Etienne	
D 27	Jean l'Evangeliste	
L 28	Innocents	Don du sang
M 29	David	
M 30	Roger	53 ▶
J 31	Sylvestre	

**NB : Les manifestations annoncées ci-dessus sont données à titre d'information et peuvent évoluer.**

# MUTUELLE GROUPÉE

Le conseil municipal a signé trois partenariats avec les mutuelles suivantes dans le but de faire bénéficier les Rosiéroises et les Rosiérois de tarifs plus avantageux. Ces partenariats n'engagent pas la collectivité financièrement.



## Actuellement dans votre agence AXA de Rosières:

Les frais de santé augmentent et la Sécurité sociale ne peut pas suivre. Trouver **une solution pour être correctement remboursé** des frais médicaux courants est une priorité pour tous. Avoir une **complémentaire santé à un tarif attractif** permet de concilier couverture santé et pouvoir d'achat.

L'offre commerciale Assurance santé pour votre commune permet de **se simplifier la vie au quotidien** grâce au tiers-payant et à la présence d'un interlocuteur de proximité pour répondre à vos questions. Tout cela en bénéficiant **d'un tarif négocié** pour votre commune. Tous les administrés peuvent y souscrire, sans questionnaire médical, ni limite d'âge. Un conseiller en agence étudie la meilleure des propositions avec vous au plus proche de vos réels besoins.

**Sandra REHNER - 07260 ROSIÈRES 04 75 36 58 18**

SANTÉPRÉVOYANCERETRAITEÉPARGNEAUTOHABITATION



**LA MUTUELLE AU SERVICE DES  
CITOYENS DE NOS TERRITOIRES ET DES  
COLLECTIVITÉS**

Votre Mairie est présente  
à chaque moment clé de votre vie  
et vous propose Solimut Mutuelle de France  
afin de vous accompagner en matière  
de santé, de prévoyance et de services  
complémentaires.



GÉNÉRATIONS SOLIDAIRES

**465 route d'Alès, 07200 ST-ETIENNE DE FONTBELLON**

Solimut Mutuelle de France, Mutuelle soumise aux dispositions du Livre II du Code de la Mutualité et au contrôle de l'Agence de Contrôle Prudentiel et de Résolution (A.C.P.R.) - 4 place de Budapest - CS 94419 - 75 496 Paris Cedex 91, immatriculée au répertoire SIRENE sous le numéro 833 343 617, dont le siège social est situé au Castel Office, 7 quai de la Joliette, 13002 Marseille. Conception : Agence e+p - Crédit photo : Agence Stock, document publicitaire et non contractuel. Ne pas jeter sur la voie publique. 11/2023.





La Région  
Auvergne-Rhône-Alpes

Ma mutuelle  
Région Auvergne-Rhône-Alpes



## Les avantages pour vous

- Une offre complète et de qualité,
- Adhésion ouverte à tous les résidents de la région, **sans conditions de santé ou de revenus**,
- Pas de limite d'âge,
- Pas de frais d'adhésion,
- Couverture santé immédiate dès l'adhésion, sans période d'attente,
- Des tarifs inférieurs au marché (à garanties équivalentes) et une augmentation tarifaire annuelle maîtrisée par la Région,
- Protection complète pour les soins courants, spécialisés et médecines douces.

Une mutuelle santé  
pour tous  
en Auvergne-Rhône-Alpes

## Les conditions d'éligibilité

- ☐ Résider en Région Auvergne-Rhône-Alpes (résidence principale ou secondaire)
- ☐ Ne pas être bénéficiaire de la Complémentaire Santé Solidaire

Pour tout renseignement, conseil,  
ou pour avoir un devis...



**04 27 85 27 87**



**mutuelle-miltis.fr/particulier/sante/  
mutuelle-region-auvergne-rhone-alpes**



**Agence**  
33, cours Albert Thomas 69003 Lyon

Miltis

Siège social : 25, cours Albert Thomas - 69003 LYON • mutuelle-miltis.fr

Mutuelle soumise aux dispositions du livre II du Code de la mutualité (SIREN n° 417 934 617)



LE TRI  
FACILE





Arassi Samuel  
06 85 98 00 68  
[www.as07.fr](http://www.as07.fr)

#### AUTOMATISME

Volet, Portail, Rideau métal,  
Store

#### SERRURERIE

Dépannage, Porte, Fenêtre,  
Portail

#### STORE, PERGOLA

#### PORTAIL

#### MENUISERIE

Alu, Bois, PVC, Acier  
Placard et aménagement

## AGENCES ESTIVAL & SAUTEL

TRANSACTION & FONDS DE COMMERCE  
LOCATION & GESTION

2 agences : LES VANS et JOYEUSE

10 personnes à votre disposition  
35 ans d'expertise

Vous cherchez à vendre, acheter ou  
louer un bien immobilier ?

Consultez nous !

LES VANS et JOYEUSE

04 75 94 93 79 / 04 75 39 92 57

[estivaletsautel@orpi.com](mailto:estivaletsautel@orpi.com)

**Orpi**

Des femmes et des hommes  
pour votre bien

# RAPPEL de certains usages

**Troubles de voisinage:** bruits de comportement [Arrêté préfectoral n°2016-048-ARSDD07SE-01]. Bruits provoqués de jour comme de nuit: par un individu locataire, propriétaire ou occupant (cris, talons, chants...) ou par une chose (instrument de musique, chaîne hi-fi, outil de bricolage, pétard, pompe à chaleur, éolienne, électroménager...) ou par un animal (abolements...).

Lorsque ces bruits sont commis la nuit, entre 22h et 7h, on parle de tapage nocturne.

En journée ces bruits peuvent causer un trouble anormal de voisinage dès lors qu'ils sont: répétitifs, intensifs ou qu'ils durent dans le temps.

A savoir: les nuisances olfactives (barbecue, ordures, fumier...) ou visuelles (gêne occasionnée par une installation par exemple) peuvent aussi constituer un trouble anormal de voisinage.

## **Dans tous les cas, il est successivement recommandé:**

- de s'entretenir avec l'auteur du bruit pour l'informer des désagréments
- d'adresser à l'auteur du bruit un courrier simple, puis recommandé
- de recourir à une tierce personne pour tenter de régler le conflit, la gendarmerie peut constater les faits
- faire appel à un huissier de justice pour établir un ou plusieurs constats en vue d'un éventuel recours contentieux.

## **Obligation légale de débroussaillage**

Débroussaillage obligatoire sur un rayon de 50 m autour de constructions, chantiers et installations de toute nature.

Article L131-12 du Code Forestier :

Lorsque la présence sur une propriété de constructions, chantiers et installations de toute nature entraîne, en application des articles L. 131-11, L. 134-6 et L. 134-10 à L. 134-12, une obligation de débroussaillage qui s'étend au-delà des limites de cette propriété, le propriétaire, ou l'occupant, des fonds voisins compris dans le périmètre soumis à cette obligation ne peut s'opposer à leur réalisation par celui de qui résulte l'obligation et à qui en incombe la charge. Il peut réaliser lui-même ces travaux.

En cas de refus d'accès à sa propriété, l'obligation de débroussaillage ou de maintien en état débroussaillé est mise à sa charge.

## **Informations sur l'emploi du feu**

3 imprimés de déclarations :

Catégorie 1 : brûlage agricoles et forestiers

Catégorie 2 : brûlage réalisés dans le cadre des obligations légales de débroussaillage

Catégorie 3 : feux festifs

Qui a le droit de brûler ?

- Les agriculteurs et les forestiers
- Les personnes soumises à l'obligation de débroussaillage (pour les terrains situés à moins de 200 m des bois et forêts – article L.134-6 du code forestier)

Pour les particuliers : INTERDIT

Pour les entreprises : INTERDIT

Le Sictoba a mis en place une plateforme de déchets verts à Rosières – Zone du Barrot.

## **Caravane et résidence mobile**

L'installation à caractère permanent et d'habitation, en dehors des terrains de camping et parcs résidentiels de loisirs, d'une caravane ou d'une résidence mobile est interdite.

## **Plantations et limites**

L'article 671 du code civil prévoit que tout arbre de plus de 2 m de haut doit être planté à une distance minimale de 2 m de la limite de propriété voisine et que les arbres de moins de 2 m peuvent être plantés jusqu'à 0,50 m minimum de cette limite.

Il appartient aux propriétaires de haies débordant sur la voie publique de procéder à leur élagage. A défaut, les travaux peuvent être réalisés par la municipalité aux frais des propriétaires concernés.

## **Divagation des animaux**

(Cf. Arrêté municipal du 6 juin 1986). Il est interdit de laisser les chiens divaguer sur la voie publique, seuls et sans maître ou gardien.

Les chiens sur la voie publique doivent être tenus en laisse ou muselés.

Les chats, pour éviter leur prolifération, doivent être stérilisés.

DEPUIS  1990

# Le Grillou

RESTAURANT / BAR / GLACIER

Brochettes | Salades | Menus  
Carte | Pizzas *(sur place / à emporter)*  
Glaces | Cocktails



**FORMULE  
DU JOUR**  
Entrée + Plat  
+ Dessert  
(les mdis en semaine)



07260 ROSIÈRES • 04 75 89 23 38 • 06 88 24 91 01  
[www.restaurantlegrillou.com](http://www.restaurantlegrillou.com) - [restaurantlegrillou@live.fr](mailto:restaurantlegrillou@live.fr)



## LE GRILLOU ET SES HÉBERGEMENTS

3 appartements de charme  
au coeur de Rosières



*La Maison*  
**ROUSSEL** \*\*\*\*  
**07260 ROSIÈRES**



07260 ROSIÈRES • 06 88 24 91 01  
[www.lamaisonroussel.com](http://www.lamaisonroussel.com) - [contact@lamaisonroussel.com](mailto:contact@lamaisonroussel.com)



# PLAN COMMUNAL DE SAUVEGARDE

Prévoir qui doit faire quoi pour alerter et mettre en sécurité la population en cas de crise comme une inondation importante est de la responsabilité de chaque maire. Chaque commune doit formaliser cette démarche dans un « Plan Communal de Sauvegarde ».

Ce document a été réalisé en 2013, cependant avec l'arrivée de la nouvelle équipe municipale, il vient d'être mis à jour.

Dans ce cadre-là les **personnes vulnérables** peuvent être recensées volontairement afin d'être prévenues et assistées selon leurs handicaps en cas de risques. Merci de compléter le tableau ci-dessous et retourner cette page en mairie :

Nom-Prénom : .....  
Adresse : .....  
Tél. : ..... Mail : .....  
☐ Personne handicapée : ☐ malentendant ☐ non-voyant ☐ en fauteuil  
☐ Personnes isolée sans moyen de locomotion  
☐ Personne sous surveillance médicale

## Appel aux citoyens volontaires et bénévoles – création d'une réserve communale :

Il peut arriver que l'équipe municipale ne dispose pas du personnel en nombre suffisant pour mener à bien l'ensemble des opérations nécessaires à une gestion de crise efficace.

Le maire peut faire alors appel à des personnes volontaires et bénévoles désireuses de s'investir au service de la commune c'est ce que l'on appelle « la réserve communale ». Elle a pour vocation de renforcer ponctuellement les moyens municipaux mobilisés pour faire face aux accidents et catastrophes affectant le territoire, elle pourra contribuer à la préparation et à l'information de la population face aux risques présents sur le territoire communal ainsi qu'au rétablissement des activités. La réserve communale est placée sous l'autorité du maire et ne vise en aucune manière à se substituer ou à concurrencer les services publics de secours et d'urgence.

Vous êtes intéressé pour intégrer cette réserve, merci de bien vouloir compléter le tableau ci-dessous et le déposer en mairie :

Une ou deux réunions par an maximum seront nécessaires pour faire vivre cette réserve, un acte d'engagement sera établi entre le réserviste et la commune.

Nom-Prénom : .....  
Adresse : .....  
Tél. : ..... Mail : .....  
Profession : .....  
Date de naissance : .....  
Compétences spécifiques : .....

\* Toutes les informations indiquées sur cette fiche sont confidentielles et ne pourront être diffusées ou utilisées dans un autre cadre que celui du Plan Communal de Sauvegarde. Conformément à la loi « informatique et libertés » du 6 janvier 1978 modifiée en 2004, vous bénéficiez d'un droit d'accès et de rectification aux informations qui vous concernent que vous pouvez exercer en vous adressant à la mairie.

# Panorama de l'année 2025

Parc naturel régional des Monts d'Ardèche



## 2 nouveaux livrets TOUT SAVOIR SUR LA GÉOLOGIE

Des traces de dinosaures aux jeunes volcans d'Ardèche en passant par les chaos granitiques, avec lui vous saurez tout, ou presque!



## LE PATRIMOINE INDUSTRIEL

Laissez-vous surprendre par la diversité des héritages industriels des Monts d'Ardèche : soie, eaux minérales, mines, carrières, bois... Et partez à leur rencontre dans autant de lieux qui les abritent.

**Livrets disponibles gratuitement auprès du Parc, des offices de tourisme ou en ligne.**



Scannez pour répondre à l'enquête



## ENQUÊTE HABITANTS

Vous faites quoi ces 15 prochaines années ? Créé en 2001, le Parc des Monts d'Ardèche se lance dans la préparation de sa 3<sup>ème</sup> Charte (2029 > 2044). Elle va guider l'action du Parc et de ses partenaires pour les années à venir. Avant de prendre la plume, une grande étape de consultation locale est lancée. Habitants du Parc, votre avis compte ! Merci de faire entendre votre voix. C'est votre territoire, votre avenir !

**Participez à l'enquête sur le site internet du Parc (anonyme, 10 min top chrono).**

## LA PIERRE SÈCHE, C'EST DU SOLIDE !

Terrasses agricoles, calades qui relient les villages ou béaliers discrets qui irriguent les châtaigneraies... Dans les Monts d'Ardèche, la pierre sèche est partout :

- Édition de guides pratiques pour transmettre les bons gestes
- Soutien aux projets contemporains
- Formations pour les professionnels et aides financières pour relancer la filière

## Nouveau film

Le réalisateur Axel Falguier a filmé les paysages des Monts d'Ardèche façonnés par la pierre sèche et rencontré les artisans de ce renouveau.

**Un film de 7 minutes sur la chaîne You tube du Parc.**



## UNE MARQUE À PART

Aujourd'hui, 168 professionnels du Parc des Monts d'Ardèche portent la marque VALEURS PARC. Elle valorise leurs engagements en faveur de la préservation de l'environnement, leur attachement au territoire et la qualité de leur accueil.

Cette marque est attribuée à des hébergement touristiques, des producteurs de châtaignes, de myrtilles, de miel et de Chatus, des eaux minérales, des prestations accompagnées (rando, canoé, vtt...) et des maisons et musées thématiques.

[www.destination-parc-monts-ardeche.fr](http://www.destination-parc-monts-ardeche.fr)



## 270 idées près de chez-soi

En 2025, le Parc a organisé ou soutenu 272 rendez-vous géologiques, biotrésors, PARTAGE DES EAUX, cinéma au village, maison du Parc, Castagnades...

Vous avez été plus de 5500 personnes à venir visiter la Maison du Parc à Jaujac et l'exposition sur l'industrie textile, « Ce fil qui nous relie ». En 2026, le Parc vous donne à nouveau rendez-vous pour une année d'animations !



### Suivez le Parc

> CENTRAL PARC, une chronique mensuelle à écouter sur les radios locales et en podcast

S'abonner gratuitement à

> la newsletter tous les mois

> le fanzine (journal)

Sur les réseaux sociaux

Facebook

@parcdesmontsardèche

Instagram

@parc\_monts\_ardeche

### Contactez le Parc

[accueil@pnrma.fr](mailto:accueil@pnrma.fr) / 04 75 36 38 60

[www.parc-monts-ardeche.fr](http://www.parc-monts-ardeche.fr)



# LOCATION VÉLOS À ASSISTANCE ELECTRIQUE



**La Communauté de Communes du Pays Beaume Drobie dispose d'un service de location de vélos à assistance électrique.**

Le service existe depuis 2018, et ne cesse de croître au profit des habitants. C'est désormais, 24 vélos qui sont disponibles à la location.

La location est possible pour deux ou quatre mois au tarif respectif de 100€ et 180€. La location est réservée aux habitants permanents du territoire. Elle s'adresse aussi aux collectivités, entreprises, associations avec priorité donnée aux particuliers

Des vélos sont disponibles dès maintenant à la location.

**L'ensemble des informations sont disponible sur :**

**<https://www.pays-beaumedrobie.com/environnement/mobilites/>**

**Pour réserver votre vélo, veuillez contacter l'accueil de la Communauté de communes du Pays Beaume Drobie au 04 75 89 80 80.**

LOCATION LONGUE DUREE

**LOUEZ UN VELO A ASSISTANCE ELECTRIQUE**

**EN PAYS BEAUME DROBIE**

**2 MOIS : 100 €, 4 MOIS : 180€**

Renseignements et inscriptions  
à la Communauté de communes

En CÉVENNES D'ARDÈCHE  
04 75 89 80 80 - [www.pays-beaumedrobie.com](http://www.pays-beaumedrobie.com)

Ardeche  
Beaume Drobie





# PISCINE ~ SPA

## Intercommunale de l'Ardèche méridionale

### La piscine

#### DES ANIMATIONS ET DES ÉVÉNEMENTS TOUT AU LONG DE L'ANNÉE :

- Portes ouvertes
- Anniversaires
- Privatisation du SPA (pour des anniversaires, des enterrements de vie de jeunes-filles, des enterrements de vie de garçons...)

#### Les horaires

##### LA PISCINE (en dehors des vacances scolaires)

**Lundi, mardi, jeudi, vendredi :**

12h - 14h et 17h - 18h

**Mercredi :** 12h - 18h

**Samеди :** 13h - 18h

**Dimanche :** 9h - 14h

##### PISCINE & SPA (hors petites vacances scolaires)

**Zone A : Académie de Grenoble**

**Du lundi au samedi : 12h - 18h**

**Dimanche : 9h - 14h**

**Attention : Les horaires de spa sont identiques aux horaires d'ouverture de la piscine pendant les petites vacances scolaires.**

#### Fermeture

**Jours fériés :** 25 décembre et 1<sup>er</sup> janvier (ainsi qu'à les 24 & 31 décembre), 1<sup>er</sup> mai

ÉVALUATION PISCINE ET SPA  
15 MINUTES AVANT L'HEURE  
DE FERMETURE



LA PERLE D'EAU

530 Route de la piscine - 07230 Lablachère

Tél. : 04 75 36 38 80 - www.piscine-laperledeau.com



SPA

La Santé Par les Eaux

- Accès 2 heures pour les adultes  
à partir de 16 ans accompagné d'un adulte



#### Privatisation du SPA

Vous avez la possibilité de  
privatiser le SPA

- Maximum 15 personnes
- Accès 2 heures
- Possibilité d'un supplément Bonheur à 8 euros/personne sur demande

#### HORAIRE SPA

HORAIRE SPA	Hors petites vacances scolaires	Hors petites vacances scolaires
LUNDI	10:00 - 19:00	12:00 - 18:00
MARDI	10:00 - 19:00	12:00 - 18:00
MERCREDI	10:00 - 19:00	12:00 - 18:00
JEUDI	10:00 - 19:00	12:00 - 18:00
VENREDI	10:00 - 19:00	12:00 - 18:00
SAMEDI	10:00 - 18:00	12:00 - 18:00
DIMANCHE	09:00 - 14:00	

\*Les horaires pendant les vacances scolaires et les vacances estivales sont consultables sur notre site web

#### 1<sup>er</sup> SPA Intercommunal

Lablachère SPA de FRANCE

MOYENNE DES VOYAGEURS

de 18000 à 22000

sur l'ensemble de la billetterie en ligne

Sauna

Hammam

Jacuzzi

Massages

Espace détente & bien-être

Box Bonheur du Pays & SPA : 45,00€ par personne

- Un accès illimité au SPA, une séance piscine
- Un accès dans un des 2 bassins du Pays en chaudière
- Un accès à la billetterie en ligne
- Un accès à la billetterie en ligne
- Un accès à la billetterie en ligne



la perle d'eau

la perle d'eau

la perle d'eau

la perle d'eau

la perle d'eau

la perle d'eau

## Bienvenue au Trait d'Union !

Le Trait d'Union est l'ancien collège de Joyeuse, cédé par le Département à la Communauté de Communes pour un euro symbolique. Ce lieu fédère des acteurs variés autour de la création, l'innovation, la culture, l'éducation, l'artisanat et le lien social.

### La médiathèque : 1

Rôle : Lieu de ressources documentaires imprimées et numériques.  
Mission : Organiser des actions culturelles autour du livre et de la lecture pour tous les publics et les adolescents.  
Public : Tous publics, scolaires, familles.

### L'école de musique : 9

Rôle : Enseignement et pratique musicale.  
Mission : Former, sensibiliser et diffuser la pratique musicale auprès de tous les âges.  
Public : Enfants, adolescents, adultes, musiciens amateurs et confirmés.

### Un atelier de tuteur/accompagnateur : 8

Rôle : Pôle d'innovation et de création.  
Mission : Accompagner les porteurs de projets innovants, favoriser l'économie créative et les synergies entre acteurs locaux.  
Public : Entrepreneurs, créateurs, artisans.

### La boutique des artisans créateurs : 7

Rôle : Espace de vente et de visibilité pour les artisans et créateurs locaux.  
Mission : Promouvoir le savoir-faire local, offrir un lieu de rencontre entre artisans et public.

### Micro-Folle (Le Musée Numérique) : 6

Rôle : Lieu d'exposition et d'immersion dans l'art via le numérique.  
Mission : Rendre accessible la culture à travers des expériences interactives, expositions virtuelles, ateliers.  
Public : Familles, scolaires, amateurs d'art et de nouvelles technologies.

Il incarne une volonté de mettre en réseau les talents locaux, de favoriser l'accès à la culture, aux arts et à la formation dans une démarche d'éducation populaire ouverte sur le territoire et ses habitants.

### Le Fablab : 2

Rôle : Atelier de fabrication numérique et collaborative.  
Mission : Permettre à tous de prototyper, créer, apprendre grâce à des machines-outils et à l'accompagnement technique.  
Public : Artistes, artisans d'art, enfants, entrepreneurs, curieux.

### L'Agence des métiers d'Art : 3

Rôle : Structure d'accompagnement et de valorisation des métiers d'art.  
Missions : Soutenir les artisans d'art, organiser des formations, promouvoir les métiers d'art sur le territoire.  
Public : Artisans d'art, apprentis, collectionneurs.

### L'école du Cirque : 4

Rôle : Lieu d'apprentissage et de pratique des arts du cirque.  
Mission : Développer la pratique des arts circariens, organiser des spectacles, des stages et des ateliers.  
Public : Enfants, adolescents, adultes, artistes en herbe.

### Le Centre Médico-Social du Conseil Départemental de l'Ardèche (déménagement du CMS courant 2026) : 5

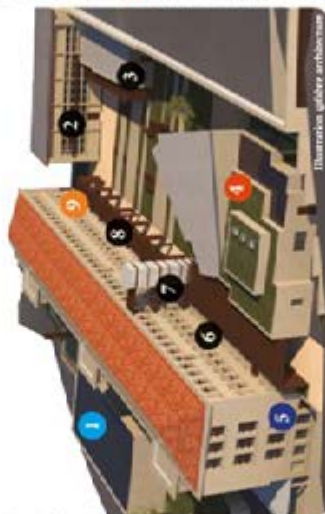


Illustration gérée architecture







## POLINNO

### Pôle d'innovation des métiers d'art

Le Polinno est un lieu ouvert à tous, dédié aux métiers d'art, aux savoir-faire partagés et à l'accès aux outils numériques.

Ouvert du lundi au jeudi de 09h30 à 17h30

#### Un FABLAB

Pour concevoir, fabriquer et réparer toutes sortes d'objets, prototyper, trouver de nouveaux modes d'expression ! Le Fablab du Polinno permet avant tout aux artistes et artisans d'art de réaliser des prototypes de nouvelles pièces, des éléments de décor, de scénographie, de packaging originaux et sur mesure avec des machines à commande numérique.

Il est en aussi ouvert à tous les publics (scolaires, jeunes, familles, retraités, entreprises etc.) pour favoriser la découverte des métiers d'art locaux et des outils numériques.



#### La Micro-Folie (musée numérique)

Des expositions virtuelles, visuelles et sonores, contemplatives et participatives. (Re)découvrez des œuvres qui nous racontent l'histoire de l'Art grâce à un système de projection et de tablettes tactiles mais aussi des jeux pour découvrir l'art en s'amusant ! Polinno embarque tout dans son camion et vous propose expositions virtuelles et ateliers créatifs.

## Le Polinno



Le Polinno est un tiers-lieu dédié à l'artisanat d'art et ouvert à tous les publics. C'est un projet porté par la Communauté de communes du Pays Beaume Drobé, en coopération avec 3 autres : La Communauté de Communes du Pays des Vans en Cévennes, la Communauté de Communes des Corpes de l'Ardecche, la Communauté de Communes Cèze Cévennes.

#### CONTACT :

contact@polinno.art

04 75 89 80 80

www.polinno.art



#### La pépinière des métiers d'art

6 ateliers d'art de 40m² sont loués à des professionnels. Ils ont des vocations diverses :

- 4 sont dédiés à des artistes et artisans d'art démarant leur activité dans les domaines de vannerie, céramique, ébénisterie et sculpture.
- 1 est réservé à un artiste ou artisan d'art en quête d'un lieu de résidence temporaire.
- 1 est attribué à une ancienne résidente de la pépinière missionnée pour tutorer les nouveaux (atelier "ressource")

La boutique propose une sélection de créations à tous les prix des professionnels des métiers d'art installés au Polinno

**Venez visiter la boutique du Polinno Bazaar !**



## ENSEMBLE, FAISONS RAYONNER LES MÉTIERS D'ART



L'Agence pour le développement des métiers d'art accompagne les professionnels du secteur en favorisant leur promotion et leur développement économique. Elle tisse des liens entre artisans collectifs, particuliers, entreprises, prescripteurs et milieu scolaire, etc...

Consciente que les solutions sont collectives, l'Agence œuvre dans un esprit de solidarité, de coopération et de développement durable.

Nous écrire :

contact@agence-metiers-dart.com

agence-metiers-dart.com

06 44 26 43 04





# WAY

**HYGIENE | TAPIS | OZONE**

**Le chemin vers la propreté**

**Nos prestations :**

- Tous nettoyages
- Entretien des locaux
- Vitrierie
- Valorisation des déchets
- Tapis sérigraphiés
- Remise en état après travaux
- Nettoyage de véhicules à la vapeur

**Particulier / Entreprise**

**465 Route de Chapias  
07260 ROSIÈRES**

**06 52 40 17 45  
et 07 61 39 17 13**

**Site internet : [www.wayhd.fr](http://www.wayhd.fr)  
Email : [wayhd@yahoo.com](mailto:wayhd@yahoo.com)**





# Charte d'engagement en faveur des pollinisateurs



**Engagements pris par  
le conseil municipal le  
6 octobre 2025**

## CHARTE D'ENGAGEMENT EN FAVEUR DES POLLINISATEURS

Les signataires de la présente charte s'engagent à contribuer à l'amélioration de l'accueil des pollinisateurs sauvages sur notre territoire en réalisant des actions selon la liste ci-dessous

### 1 SENSIBILISER ET AMÉLIORER LES CONNAISSANCES DES CITOYENS SUR LES POLLINISATEURS

- ☒ Encourager les écoles à mettre en place des projets scolaires sur le thème des pollinisateurs
- ☐ Intégrer la thématique des pollinisateurs dans les événements locaux
- ☒ Intégrer des informations sur les pollinisateurs dans des supports de communication
- ☐ Aménager un ou plusieurs espaces « vitrines » sur des terrains communaux visibles
- ☒ Participer à une formation sur les pratiques d'entretien en faveur des pollinisateurs

### 2 AUGMENTER LA NOURRITURE ET LES HABITATS FAVORABLES POUR LES POLLINISATEURS

- ☐ Favoriser une mosaïque d'habitats où la végétation locale et sauvage se développe librement
- ☐ Encourager l'adoption de la charte d'engagement adaptée aux jardins privés
- ☒ Appliquer le fauchage raisonné
- ☒ Intégrer systématiquement, dans chaque projet de végétalisation, la palette de végétal local et favorable aux pollinisateurs

# NUMÉROS UTILES



**MAIRIE** 04.75.39.52.74

**France Services** 04.75.35.98.00  
joyeuse@france-services.gouv.fr

Accueil sur RDV le lundi 9h-12h30, mardi 9h-12h30 et  
13h30-17h, mercredi 10h-12h, jeudi 10h-12h30 et 13h30-  
16h, vendredi 9h-12h30 et 13h30-17h

**École publique** 06.38.83.35.81

**Cantine/Garderie** 07.86.67.70.89

**Salle de motricité** 04.75.93.43.70

**Salle polyvalente** 04.75.39.59.85

**Stade de Rosières** 04.75.39.54.33

**Bibliothèque** 04.75.39.12.11 ou 06.32.41.91.95

**Maison assistante maternelle Mam'ours**  
04.75.93.12.26 ou 06.85.14.92.76  
ou 06.58.45.48.95

**Crèche intercommunale Rosières**  
04.75.89.80.81 ou 06.22.01.96.79  
millepattes@pays-beaumedrobie.com

**Centre de loisirs intercommunal Lablachère**  
04.75.36.29.58 ou 06.43.09.21.21  
farfadets@pays-beaumedrobie.com

**Relais des assistantes maternelles Lablachère**  
04.75.93.59.23 ou 06.70.68.05.07  
ram@pays-beaumedrobie.com

**Mission locale pour l'emploi des jeunes  
et point information jeunesse** (ppermanences  
le mercredi à Joyeuse en mairie au château)  
04.75.89.20.00

**Centre Médico-Social Joyeuse**  
Place de la Grand Font 04.75.39.40.92

**Pharmacie** 04.75.39.40.27

**Mmes MALY / MICHEL BENOIT**  
04.75.36.02.52 ou 06.22.46.66.84

**Mmes MICHEL / CROAIN**  
04.75.93.55.29 ou 06.62.85.47.12

**Mme GUILLEMIN** 06.20.31.49.58

**Maison médicale Joyeuse** 04.75.39.95.49

**Ostéopathe M. MAZON** 04.75.35.74.79

**Acupuncteur traditionnel M. Mesqui**  
06.19.71.80.44

**Cabinet vétérinaire** 04.75.89.17.40

**ADMR Lablachère** 04.75.93.85.17

**Hôpital de Joyeuse** 04.75.39.97.30

**Centre anti poison Lyon** 04.72.11.69.11

**Numéros d'urgence** 17 – 15 – 18 – 112

**Agence de retraite** (CARSAT) : permanence sur rdv  
116 rue Jean Jaurès à Vals Les Bains le vendredi 13h30-17h  
09.71.10.39.60  
ou maisons France Services

**Centre d'information sur les Droits des  
Femmes et des familles** (permanences en mairie  
sur rendez-vous) 04.75.93.31.70

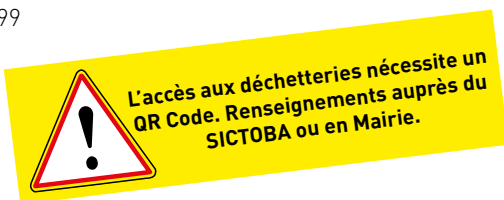
**INDECOSA** (Association de défense des consommateurs  
- Agrément national) Permanences les premiers mardis du  
mois, de 17h à 19h, Salle polyvalente de Rosières  
06 82 58 68 89 – r.montredon@outlook.fr

**Défenseur des droits** 09.69.39.00.00  
www.defenseurdesdroits.fr

**SEBA Largentièrre**  
04.75.89.96.96 (service SPANC) 04.75.89.96.98

**Déchetterie Joyeuse**

du lundi au samedi de 8h30 à 12h30 et de 13h30 à 17h00

**Déchetterie Déchets verts Rosières**mardi et vendredi 13h30-17h ;  
vendredi et samedi 8h30-12h30**Communauté de Communes Pays Beaume****Drobie** Joyeuse 04.75.89.80.80**Service Ordures Ménagères** 04.75.89.80.83**Enedis** 0972.675.007**Sites utiles****Dysfonctionnements réseau/particuliers** [www.1013.fr](http://www.1013.fr)**Service-public.fr****<https://mes-aides.gouv.fr>** : ce simulateur est destiné aux usagers qui doivent entrer tous les éléments de leur situation afin de se voir proposée une liste d'aides accessibles, ainsi que des liens vers les organismes les attribuant.**[Social-sante.gouv.fr](https://social-sante.gouv.fr)** : des fiches claires présentant les droits relatifs à la famille et l'enfance, le handicap, les personnes âgées, la lutte contre l'exclusion.**<https://ants.gouv.fr>** : agence nationale des titres sécurisés (carte d'identité, carte grise, permis...)**LES NUMÉROS  
À CONNAÎTRE  
EN CAS D'URGENCE**LES NUMÉROS  
D'APPEL D'URGENCE  
PERMETTENT DE JOINDRE  
GRATUITEMENT  
LES SECOURS PUBLICS  
**24H/24 & 7J/7**ACCUEIL PERSONNES  
SANS ABRIS  
**115**GENDARMERIE  
**17**URGENCES  
**112**POMPIERS  
**18**SERVICE AUX  
MALENTENDANTS  
**114**CENTRE  
ANTIPOISON  
**01 40 05 48 48**SAMU  
**15**SIDA INFO SERVICE  
**0800 840 800**DROGUE, ALCOOL,  
TABAC INFO  
**0800 23 13 13**



